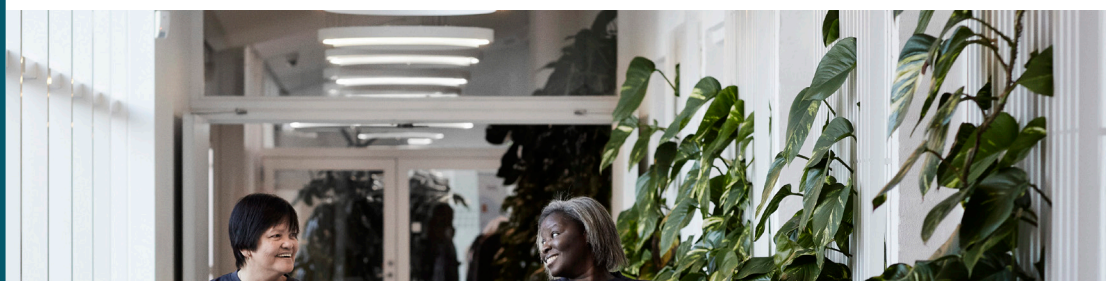


Årsrapport

2022



Forenede A/S
Borupvang 5E
2750 Ballerup
Forenede.dk
CVR: 19710742

Godkendt på generalforsamlingen 22. maj 2023

Christian Th. Kjølbjerg, dirigent

Forenede Koncernen
Årsrapport 2022

Indhold

Forenede Koncernen	3
Forenede Koncernens to forretningsområder	4
Årsberetning	5
3 af 4 selskaber er på rette vej med AMBITION '24	6
Koncernens resultater i 2022 og forventninger til 2023	7
Indsatser i 2022	8
Koncernens hoved- og nøgletal	9
Koncernstrategien AMBITION '24	10
Sådan gør Forenede en forskel	11
Vi gør en forskel med samfundsansvar	12
Forskel for fremtiden med grønt ansvar	13
Forskel for mennesker med social ansvarlighed	14
Forskel for samfundet med governance	15
Forretningsområde Care	16
Selskabsberetning Forenede Care Sverige	17
Resultater i 2022 og forventninger til 2023	17
Case: Fordi der er forskel på at være tryk og utryk	18
Selskabsberetning Forenede Care Danmark	19
Resultater for 2022 og forventninger til 2023	19
Case: Fordi der er forskel på mennesker i krise	20
Forretningsområde Service	21
Selskabsberetning Forenede Service Sverige	22
Resultater i 2022 og forventninger til 2023	22
Case: Fordi der er forskel på uddannelse	23
Selskabsberetning Forenede Service Danmark	24
Resultater i 2022 og forventninger til 2023	24
Case: Fordi der er forskel på at stå på kanten og at have fodfæste	25
Case: Fordi der er forskel på arbejdsglæde	26

Selskabsledelse	27
Koncernbestyrelse	28
Koncernledelse	29
Risici & status	30
Vores politikker	31
Samlet regnskab 2022	32
Ledelsespåtegning	33
Den uafhængige revisors revisionserklæringer	34
Selskabsoplysninger	36
Anvendt regnskabspraksis.....	37
Resultatopgørelse.....	43
Balance.....	44
Egenkapitalopgørelse.....	46
Pengestrømsopgørelse.....	48
Noter til årsrapporten.....	49

Årsrapporten 2022 indeholder Forenede A/S regnskaber med udgangspunkt i den samlede koncern og dens fire selskaber:

- Forenede Care Sverige
- Forenede Care Danmark
- Forenede Service Sverige
- Forenede Service Danmark

Beretninger og cases viser, hvordan Forenede Koncernen gør en forskel. Årsrapporten udgør Forenede A/S redegørelse for samfundsansvar jf. Årsregnskabsloven §99a samt rapportering om virksomhedens arbejde med FN's Global Compact Ti principper. Denne årsrapport og tidligere er offentliggjort på www.forenede.dk/om-forenede/regnskaber/

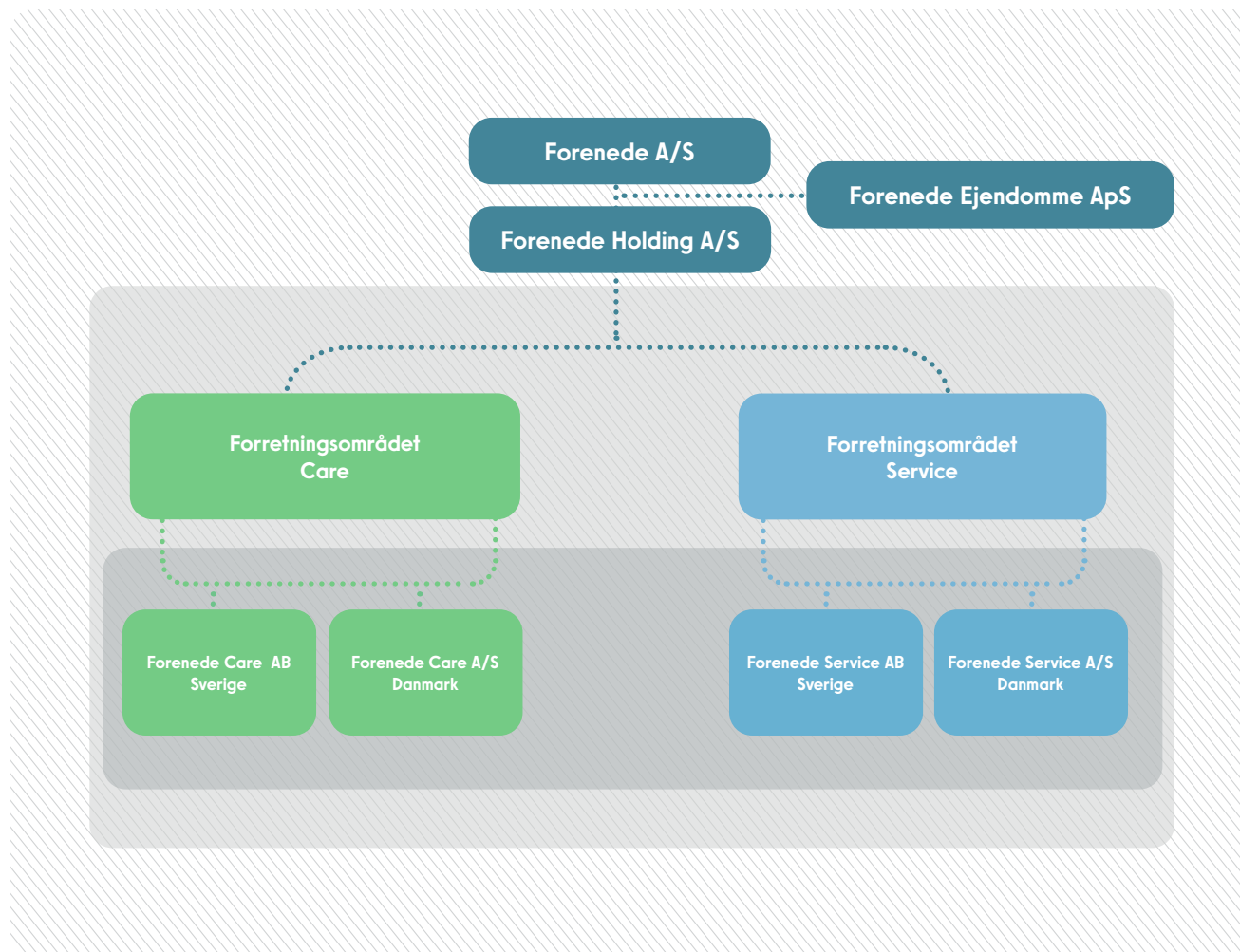


Forenede Koncernen

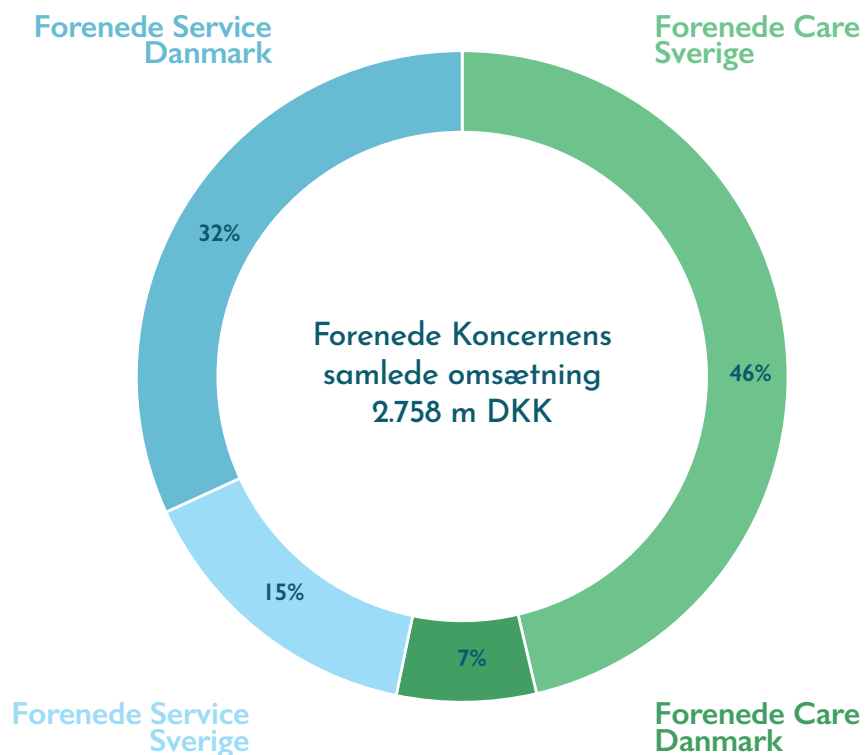
Forenede er en familiejet koncern med 11.200 medarbejdere i Danmark og i Sverige.

På tværs af forretningsområderne, Care og Service, knokler vi hver dag for at levere fra øverste hylde – drevet af at gøre en forskel for mennesker, samfundet og fremtiden.

Forenede. Fordi der er forskel.



Forenede Koncernens to forretningsområder



Forenede Care

• Ældrepleje

Forenede Care skaber trygge rammer på kommunale og egne plejecentre.

• Hjemmehjælp

Forenede Care hjælper ældre i egen bolig.

• ASIH

Forenede Care tilbyder Avanceret Sygepleje I Hjemmet.

• Personlig assistance

Forenede Care støtter voksne med funktionsnedsættelser.

• Neuro

Forenede Care rehabiliterer mennesker med erhvervet hjerneskade.

• Social

Forenede Care styrker og støtter mennesker på fx krisecentre og bosteder.

Forenede Service

• Rengøring

Forenede Service tilbyder moderne hygiejneløsninger til bl.a. kontormiljøer.

• Catering

"Kokkenes Køkken" laver grønne frokostordninger med fokus på madspild.

• Ejendomsservice

Forenede Service sørger for fx viceværter og receptionsservice.

Årsberetning



Fordi der er forskel

3 af 4 selskaber er på rette vej med AMBITION '24 - fortsat udfordringer hos Forenede Service Danmark



"Vores store turnaround af Forenede Service Danmark kræver ledelse. Det siges, at kultur spiser strategi til morgenmad. Derfor har vi i 2022 arbejdet for et sceneskift: 6. februar 2023 flyttede alle medarbejdere på vores danske kontorer under samme tag i Ballerup. Helt i tråd med vores strategi fremstår det nu tydeligt og fysisk, at alle er på samme, nye spor i samme koncern."

Lars Folkmann
CEO, Forenede Koncernen

2022 er første år med fokus på forretningsstrategien AMBITION '24. En strategi der har til formål at udvikle en moderne, professionel og mere lønsom virksomhed. Koncernens samlede resultat i 2022 viser med tydelighed, at vi ikke er i mål, men vi er absolut på rette kurs.

Historisk udspringer Forenede Koncernen af Forenede Service Danmark, der i dag udgør 32% af omsætningen. Forenede Care er nu det største forretningsområde med over 53% af koncernens omsætning. Købet af A&O Ansvar och Omsorg i februar 2023 styrkede forretningen yderligere med positionen som Sveriges fjerdestørste aktør på ældreområdet.

AMBITION '24 sætter den strategiske retning for hele koncernen. For begge forretningsområder, Care og Service, og i begge lande. Der arbejdes overalt hårdt for at realisere koncernens store ambition om at gøre en forskel og levere markedets bedste omsorgs- og serviceløsninger. Et øget fokus på koncernens grundlæggende forretningsprocesser, kompetencer og cash flow skaber udgangspunktet for vores videre udvikling af kerneforretningen. En konsekvens heraf er frasalg af ejendomme foretaget i årets løb.

3 selskaber klarer sig tilfredsstillende – Forenede Service Danmark er i turnaround

Forenede Care i begge lande leverer gode resultater, hvilket skaber stor tillid til den fremtidige udvikling. Forenede Service Sverige leverer igen i 2022 pæne resultater og bidrager dermed til, at tre af koncernens fire selskaber er velkørende og på vej i den rigtige retning.

Forenede Service Danmark befinder sig i en grundlæggende turnaround, og selskabets resultat i 2022 er stærkt utilfredsstillende. Fortidens manglende investeringer i systemer og processer samt prioritering af lønsomhed i porteføljen, herunder i særdeleshed nye kontrakter på rengøring, præger forretningen. Der udestår et langt sejt træk med at vende denne udvikling, men en ny selskabsledelse

har med stor energi fokus på at skabe solide processer og forbedrede økonomiske resultater i 2023.

Bedre kompetencer, datagrundlag og stordriftsfordele i hele koncernen

Vi har igennem hele 2022 arbejdet målrettet på at styrke kompetenceudvikling og uddannelse for vores mange medarbejdere. Standardisering af arbejdsgange og øget digitalisering er afgørende for realiseringen af AMBITION '24. Det er vores mål at have en langt mere datadrevet og transparent koncern ved slutningen af strategiperioden i 2024. Et eksempel herpå er Workforce Management, som vi har igangsat implementeringen af. Via ny teknologi ønsker vi at gøre hverdagen enklere for vores medarbejdere, så de kan koncentrere sig endnu mere om det vigtigste: At gøre en mærkbar forskel med service og omsorg.

2022 blev også året, hvor vi moderniserede vores fælles logo og branding samt tydeliggjorde vores vision: "At gøre en forskel for mennesker, for samfundet og for fremtiden".

Alt i alt var 2022 et vigtigt år i vores nødvendige transformation, der – det stærkt utilfredsstillende økonomiske resultat til trods – sætter retning for en mere professionel og lønsom forretning.

Jeg er overbevist om, at transformationen styrker værdiskabelsen for vores aktionærer på lang sigt, hvilket jo er forudsætningen for de mange investeringer, vi foretager.

Vi er godt på vej. Men ikke i mål.

Lars Folkmann
CEO, Forenede Koncernen

Koncernens resultater 2022

Koncernen havde i 2022 en samlet omsætning på 2.758 m DKK, hvilket er en fremgang på 4,7% ift. 2021. Årets samlede EBIT-resultat er -23.7 m DKK, hvilket absolut ikke er tilfredsstillende. Resultatet dækker over det faktum, at tre ud af fire driftsselskaber har en tilfredsstillende økonomisk udvikling, mens Forenede Service Danmark i 2022 havde en meget stor turnaround, som præger resultaterne:

- Forenede Care Sverige leverede et stærkt EBIT-resultat på 35.1 m DKK svarende til en EBIT-marginal på 2,8%. Forenede Care Sverige har forbedret sit resultat betydeligt efter pandemien og har styrket processer og ledelse gennem året.
- Forenede Care Danmark leverede et EBIT på 1.8 m DKK svarende til en EBIT-marginal på 1%. Dette reflekterer en række investeringer foretaget i 2022, som vil styrke resultatet i årene fremover.
- Forenede Service Sverige leverede et EBIT-resultat på 13.8 m DKK svarende til en EBIT-marginal på 3,4%. Omsætningen steg med 7,8% drevet af en forstærket salgsindsats, og selskabet har fortsat en stabil udvikling.
- Forenede Service Danmark er fortsat i en turnaround-proces, der har vist sig mere fundamental end først antaget. Tabsgivende kontrakter kombineret med udfordringer knyttet til løbende registreringer og generel manglende gennemsigthed i data har haft stor negativ indflydelse på særligt rengøringsområdet. Selskabets kantineløsninger "Kokkenes Køkken" har derimod en meget tilfredsstillende udvikling med positiv tilgang af kunder. Samlet set leverede Forenede Service Danmark et EBIT på -38.5 m DKK, hvilket er klart utilfredsstillende.
- Forenede Ejendomme A/S realiserede et tab på -10,9 m DKK i 2022 på salg af en række mindre ejendomme, der ikke var relateret til koncernens primære drift.

Forventninger til 2023

2023 vil være præget af yderligere eksekvering af AMBITION '24 på begge forretningsområder. Fokus er fortsat på lønsomhed med målet om et EBIT i 2023 for den samlede koncern i størrelsesordenen 30-40 m DKK. For 2024 forventes en yderligere forbedret rentabilitet og en EBIT-marginal på 3-4%. Udviklingen vil blive præget af inflation og overenskomstforhandlinger i Danmark og i Sverige.

Forenede Care Sverige gennemførte ultimo 2022 en akquisition af A&O Ansvar och Omsorg. Transaktionen blev godkendt af myndighederne 17. januar 2023. Med købet styrker Forenede Care Sverige sin omsætning og indtjening betydeligt og positionerer sig som det fjerdestørste selskab på det svenske marked for pleje og omsorg. I 2023 vil fokus være på integration af medarbejdere og centre under Forenede Care Sverige. Antallet af udbud i det svenske marked er derudover stadig lavt efter pandemien. Det forventes at forsætte ind i 2023.

Forenede Care Danmark markerer indsatsen på de specialiserede områder yderligere og følger tæt bevægelserne i dansk politik mod den proklamerede frisættelse af velfærd med henblik på at sætte kompetencer i spil.

Forenede Service Sverige vil øge indtjeningen med flere private kunder og understøtter Forenede Service Danmarks turnaround med tilgang fra den stabile, svenske drift.

Forenede Service Danmark afslutter i 2023 den omfattende transformation og arbejder sig frem til en væsentlig forbedring af lønsomhed ultimo året.

Indsatser i 2022

AMBITION '24 har til formål at stabilisere driften, styrke forretningsgange og ensrette processer. Med det sigte blev følgende igangsat i 2022:



Kundefokus

I 2022 blev kommercielle kompetencer skærpet bl.a. med indførslen af en samlet salgsproces og en CRM-løsning i alle selskaber. Indsatsen har styrket de kommercielle organisationer lokalt, og samarbejdet om kalkulation og drift er sat i system. Der er ligeledes indlært vigtige proceselementer som Bid/No Bid og iværksat løbende efterkontrol af nye kontrakter for at sikre hårdt fokus på lønsomhed.



Workforce Management

I 2022 blev udvikling og implementering af et tidssvarende system påbegyndt til sikring af stabil drift og effektive arbejdsgange. Det nye system understøtter enkel og professionel timeregistrering samt efterfølgende udbetaling af løn. Digitale og ensrettede tilgange vil kendetegne Forenede Koncernens processer fremover.



Uddannelse og lederskab

Løbende kompetenceudvikling af ledere i alle organisationslag styrker ensretningen af arbejdsgange. I 2022 igangsatte Forenede Service Sverige og Forenede Service Danmark et vigtigt samarbejde med udgangspunkt i den svenske mangeårige og resultatskabende uddannelsesindsats.



Cash flow

På tværs af koncernen er "cash management" styrket, herunder en bedre og mere smidig udnyttelse af koncernens samlede likviditet i selskaberne bl.a. ved hjælp af en Koncern Cashpool. Finans og økonomiafdelingerne har stort fokus på styring af likviditet, og i driftsorganisationen er indført faste rutiner for rykkerprocedure, arbejde med "debitordage" samt fokus på betalingsbetingelser.



ESG-rapportering og bæredygtighed

Højt på agendaen står klare bæredygtigheds mål og ESG-transparens. Socialt ansvar og understøttelse af den grønne omstilling prioriteres ud fra en klar strategi med konkrete mål, som implementeres yderligere i 2023. Ambitionen er at være klimaneutral på scope 1 og 2 i 2030. Forenede Koncernen arbejder ud fra udvalgte verdensmål under UN Global Compact.



Cyber security

I 2022 blev der sat klare mål for opgradering af digital infrastruktur med udgangspunkt i en stærkere IT-organisation. Cyber security er en topprioritet i IT-strategien og er løbende på koncernledelsens dagsorden. Faste tests af ekstern sikkerhed er påbegyndt, og en strammere governance ift. systemanskaffelser m.v. blev fuldt implementeret i 2022.



Fælles branding og vision

I 2022 markerede en opdateret visuel identitet og kernefortælling for første gang, at Forenede er én koncern med to store forretningsområder. Den nye brandstrategi tydeliggjorde Forenedes DNA med en klar vision om at gøre en forskel for mennesker, samfund og fremtid. I 2023 fortsætter arbejdet med at definere koncernens værdier til sikring af fælles ståsted.

Hoved- og nøgletal

Forenede Koncernens udvikling de seneste fem år:

	2022	2021	2020	2019	2018
Resultatopgørelsen					
Nettoomsætning	2.758.191	2.635.152	2.573.950	2.500.625	2.224.094
Resultat før afskrivninger og finansielle poster (EBITDA)	15.395	45.698	94.266	69.610	78.103
Resultat af primær drift (EBIT)	-23.655	11.505	61.769	42.645	55.410
Resultat af finansielle poster, netto	66	-2.750	-1.992	-3.688	-2.356
Årets resultat	-22.350	4.494	37.114	28.047	39.434
Balancen					
Anlægsaktiver	254.686	262.313	289.205	290.393	233.827
Omsætningsaktiver	556.603	628.305	614.364	564.472	533.062
Aktiver i alt	811.289	890.618	903.569	854.865	766.889
Investering i immaterielle og materielle anlægsaktiver	51.013	56.327	33.192	82.441	50.342
Egenkapital	222.412	284.595	328.123	290.688	278.119
Langfristet gæld	95.878	96.911	102.157	74.201	36.721
Kortfristet gæld	470.162	477.772	440.526	459.974	425.137
Pengestrømsopgørelse					
Pengestrøm fra driften	-23.813	29.142	128.415	36.749	77.296
Pengestrøm til investeringer	-68.158	-23.471	-21.510	-85.953	-51.990
Pengestrøm fra finansiering	-10.786	-54.947	32.920	20.388	-9.199
Pengestrøm i alt	-102.758	-49.276	139.825	-28.816	16.107
Nøgletal					
Overskudsgrad	-0,9%	0,4%	2,4%	1,7%	2,5%
Afkastningsgrad	-2,9%	1,3%	6,8%	5,0%	7,2%
Soliditetsgrad	27,4%	32,0%	36,3%	34,0%	36,3%
Egenkapitalforrentning	-8,8%	1,5%	12,0%	9,9%	15,0%

Nøgletallene er udarbejdet i overensstemmelse med Finansforeningens "Nøgletalsvejledning". De anførte nøgletal er beregnet således:

Nøgletal/Definitioner

Overskudsgrad:

$$\frac{\text{Resultat af primær drift} \times 100}{\text{Nettoomsætning}}$$

Soliditetsgrad:

$$\frac{\text{Egenkapital ultimo} \times 100}{\text{Samlede aktiver}}$$

Afkastningsgrad:

$$\frac{\text{Resultat af primær drift} \times 100}{\text{Samlede aktiver}}$$

Egenkapitalforrentning:

$$\frac{\text{Årets resultat} \times 100}{\text{Gennemsnitlig egenkapital}}$$

Koncernstrategien AMBITION '24

AMBITION '24 sætter retning på tværs af selskaber og lande – Forenede er én samlet koncern med to forretningsområder.

Strategien til modernisering tager udgangspunkt i Forenede Koncernens mere end 60 års erfaringer med målet om lønsomhed og vækst i en tidssvarende koncern.



Strategiske prioriteter i AMBITION '24

- Stærk omsorgs- og servicekultur
- Tværgående koncernprojekter
- Effektiv drift
- Styrkelse af branding og bæredygtighed
- Tydelig salgs- og marketingstrategi

Vores vision

Vi vil gøre en forskel for mennesker, for samfundet, for fremtiden.



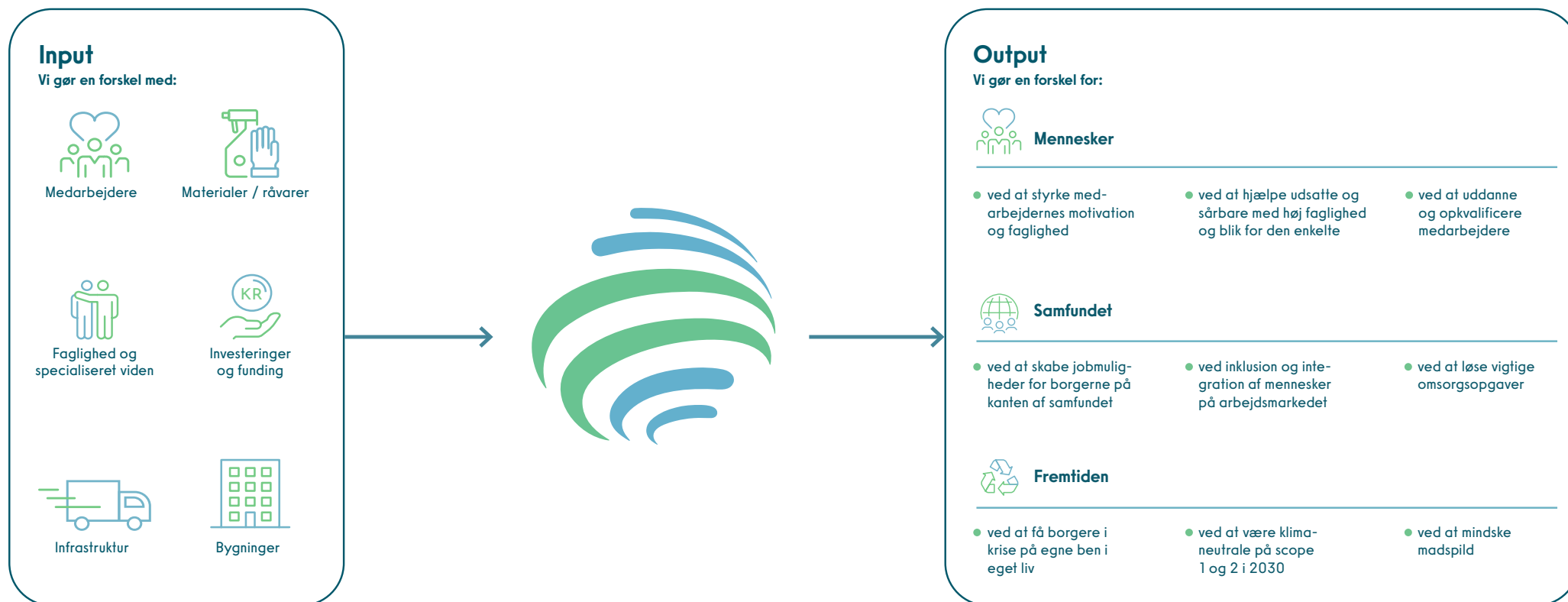
+85
nationaliteter



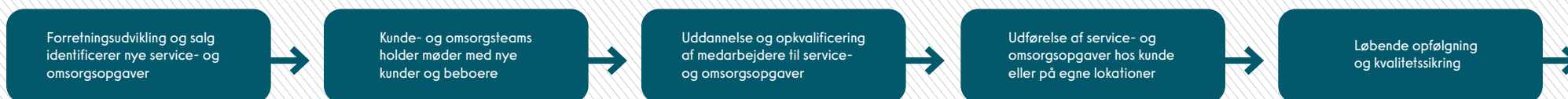
11.200
medarbejdere



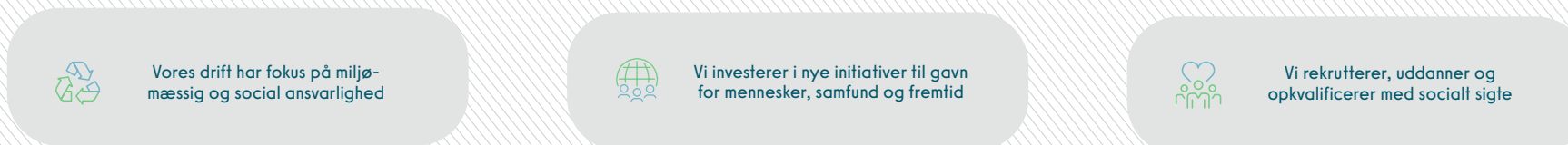
Sådan gør Forenede en forskel



Vores workflow



Vores afsæt



Vi gør en forskel med samfundsansvar

- for mennesker, for samfundet og for fremtiden

ESG

Vores tilgang til bæredygtighed

I Forenede Koncernen inkluderer vi mennesker på kanten af samfundet som medarbejdere, og hver dag tager vi hånd om nogle af samfundets mest sårbare på fx pleje- og krisecentre. Vi har fokus på sociale rettigheder og grøn omstilling med udgangspunkt i EU's ambitioner om miljø- og klimavenlighed. Vi ønsker at gøre en forskel for mennesker, for samfundet og for fremtiden, og de tre områder er også afsættet i udviklingen af vores ESG-indsats.

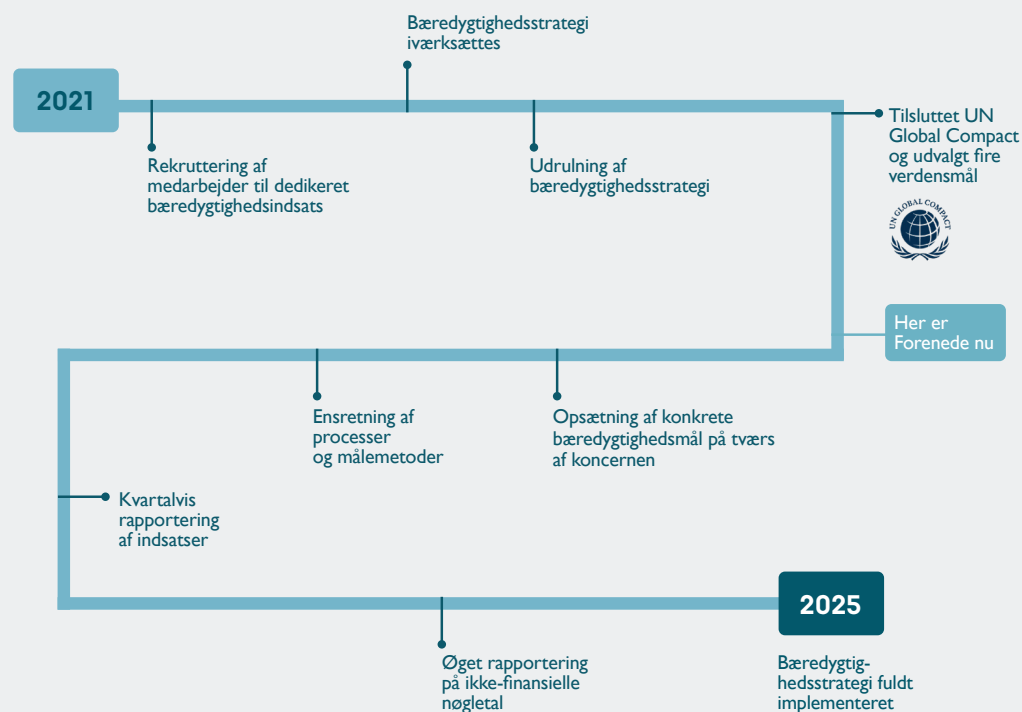
Vores fremskridt i 2022

I 2022 udviklede vi en bæredygtighedsstrategi for hele koncernen med målsætninger for arbejdet med sociale rettigheder og grøn omstilling. Koncernen blev også tilsluttet UN Global Compact. Det forpligter. Kontinuerligt vil og skal vi fokusere på menneskerettigheder, arbejdstagerrettigheder, miljø og antikorruption med dedikation til fire udvalgte verdensmål.

Næste fase

Forenede Koncernen har ambitiøse mål på begge forretningsområder, Care og Service. På koncernniveau fokuserer vi i 2023 på indsamling af fælles data til ESG-nøgletal, ligesom vi begynder arbejdet med at sikre vores governance frem mod introduktionen af EU's Corporate Sustainability Reporting Directive (CSRD). Vores indkøbspolitik opdaterer vi også i 2023, så den afspejler vores bæredygtighedsstrategi.

I 2022 tilsluttede vi os UN Global Compact og udvalgte fire af FN's verdensmål til fokusering af vores sociale og grønne indsatser:



Forskel for fremtiden med grønt ansvar

Vores tilgang til miljømæssig bæredygtighed

Forenede Koncernen vil gøre en forskel for fremtiden og bidrage til den grønne omstilling. I begge forretningsområder, Care og Service, arbejdes aktivt med miljømæssig ansvarlighed. I så høj grad det er muligt anvendes miljømærkede produkter, og vores mål er at nedbringe brugen af kemi. Vi arbejder også på at udfase engangsprodukter til mere holdbare og miljøvenlige alternativer i videst muligt omfang. Denne indsats vil blive yderligere skærpet de næste år.

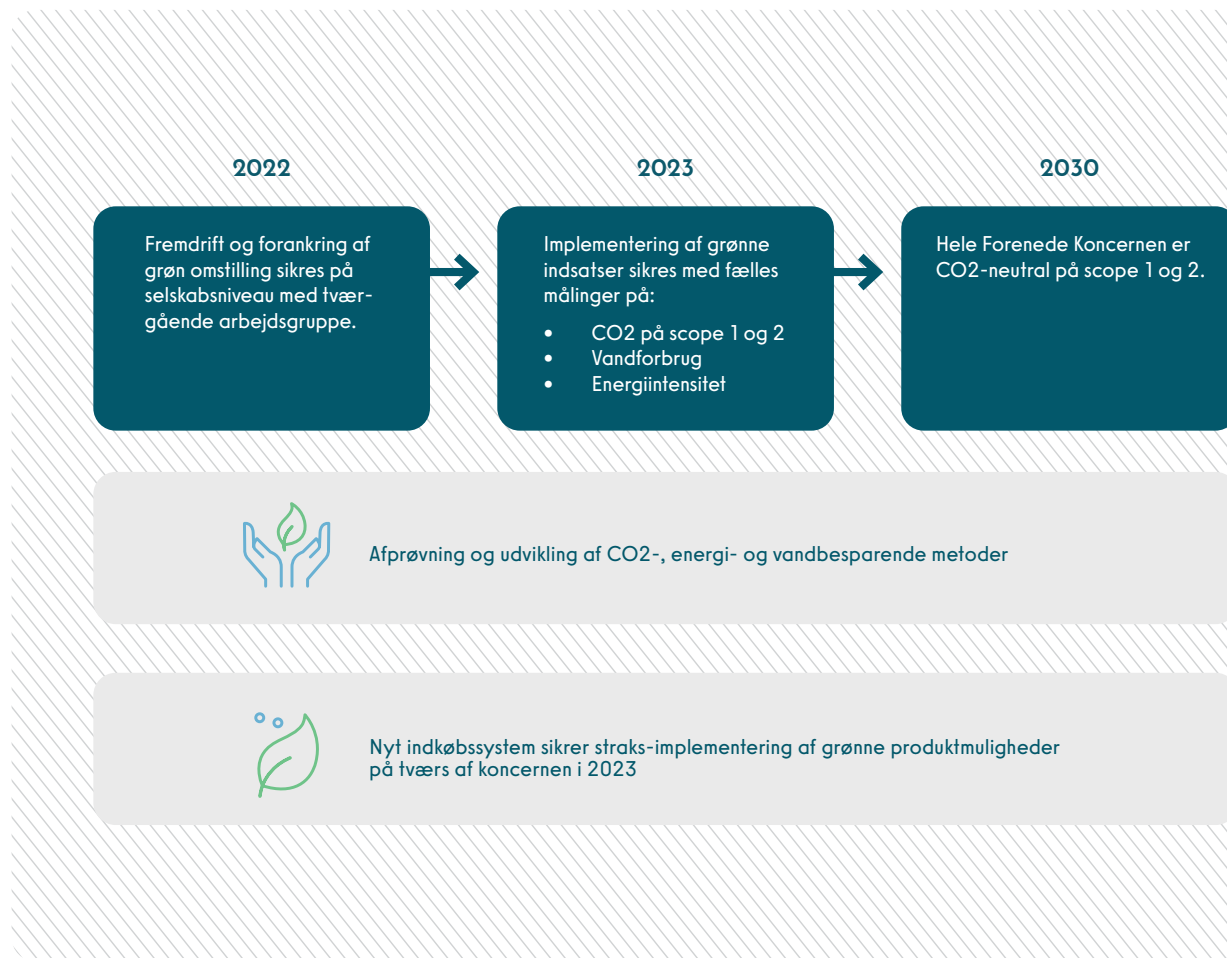
Læs mere om vores vurderinger af risici på grønne indsatser og evt. håndtering heraf på s. 30.

Vores fremskridt i 2022

- Vi har defineret målepunkter på tværs af koncernen til understøttelse af vores arbejde med klima og miljømæssig ansvarlighed.
- Vi er påbegyndt arbejdet med indsamling og kvalitetssikring af data på tværs af koncernen.
- Vi har tilføjet flere bæredygtige valgmuligheder i vores indkøbssystem. Herunder øget andelen af Cradle to cradle-certificerede varer.
- Vi har i etableringen af nyt hovedkontor søgt bæredygtige løsninger og bl.a. genanvendt materialer, opsat ladestandere til elbiler og fremtidssikret energiforsyningen til ejendommen.
- Vi har indrettet vores nye hovedkontor med bæredygtige møbler. Genanvendelse af materialer på nyt hovedsæde har medført besparelser på minimum 56 ton CO₂.

Næste fase

Vi ønsker at bidrage til den grønne omstilling og et bæredygtigt samfund. Vi vil være CO₂-neutrale i 2030 inden for scope 1 og 2 og rapporterer derfor på vores CO₂-udledning. Vi måler også vores energiintensitet og vandforbrug på tværs af koncernen og arbejder med metoder til besparelser af forbrug. Derudover igangsætter vi i 2023 et pilotprojekt vedr. grøn kemi og grøn emballage i vores køkkener.



Forskel for mennesker med social ansvarlighed

Vores tilgang til social bæredygtighed

Forenede Koncernen vil gøre en forskel for mennesker. Uanset om det gælder beboere og kunder eller vores medarbejdere, som hver dag leverer service af høj kvalitet og omsorgsfuld pleje til hundrede-tusinde vis af mennesker. Vi har i høj grad fokus på personaleforhold – at mennesker trives er på flere måder en del af kerneforretningen.

På begge koncernens forretningsområder, Care og Service, tages integrationsansvar, kompetenceudvikles og samarbejdes med kommuner og fagorganisationer, så initiativerne kan få størst mulig social impact. Derudover berører Forenede Care direkte ældre borgere, mennesker med hjerneskade, kriseramte, voksne med funktionsnedsættelser og giver avanceret sygepleje i hjemmet. Hver indsats gør en stor forskel for det enkelte menneske og spiller en betydelig samfundsmæssig rolle.

Når over 85 nationaliteter repræsenteres af koncernens 11.200 medarbejdere, er diversitet en helt naturlig del af hverdagen. Indsigt i kulturer og sprog kan være en styrke, fx når en beboer på et plejecenter helst begår sig på sit modersmål, og Forenede-medarbejderen mestrer samme sprog, men mangfoldighed forpligter også Forenede Koncernen som arbejdsgiver. Uddannelse er højt på ledelsens agenda. Sprogskole og opkvalificering af faglige kompetencer gavner både den enkelte medarbejder, fordrer den leverede kvalitet og styrker medarbejdertilfredsheden.

Vi har ikke en konkret politik for sociale forhold og personaleforhold, da vi sætter bredt ind som beskrevet, men på tværs af koncernen sikrer vi et godt arbejdsmiljø med ledelsessystemer. Mere konkret benytter Forenedes Service-forretninger sig af ISO 45001, og Forenede Care-forretningerne følger tilsvarende systemer inden for gældende lovgivning. Alle medarbejdere får også instruktion i sikre måder at udføre opgaverne på, og på tværs af koncernen afsøges løbende muligheder for bedre forebyggelse af arbejdsulykker.

For at sikre valide data har vi bl.a. gennemgået registreringer af arbejdsulykker og fundet uoverensstemmelser på tværs af selskaber. Eksempelvis er corona formodet pådraget på arbejdspladsen registreret som en arbejdsulykke, andre har registret arbejdsulykker ud fra en antagelse

om, at medarbejderen skal have en sygedag, førend at en hændelse kan betragtes som en arbejdsulykke. Forenede Koncernens generelle uddannelsesindsats og arbejdet med strømlining af processer og data har nu også fokus på dette.

For at styrke medarbejdervilkår indgår vi gerne i relevante branchesamarbejder, deler ud af faglig indsigt og deltager aktivt i kampen for optimering af arbejdsforhold, fx gennem Servicebranchens Arbejdsgiverforening (SBA), hvor Thomas Kempf, CEO i Forenede Service Danmark, blev formand i 2022. Marco Von Peltzer, CEO i Forenede Service Sverige, er ligeledes i bestyrelsen for Almega Serviceforetågen og har i 2022 sat ind under kampagnen "Ett riktigt viktigt jobb". Vores ledere søger indflydelse på sociale dagsordener, der kan mærkes.

Læs mere om vores vurderinger af risici på sociale indsatser og evt. håndtering heraf på s. 30.

Vores fremskridt i 2022

- De første skridt i implementeringen af et digitalt og tidssvarende workflow management til sikring af timeregistrering, løn og lettere kommunikationsveje blev taget.
- Nyt system til måling af medarbejdertilfredshed på tværs af hele koncernen blev udvalgt. Tages i brug i 2023.

Næste fase

Vi understøtter et stærkt og socialt samfund, som er retfærdigt, inkluderende og fuld af muligheder. Helt konkret arbejder vi i 2023 for at få flere på kanten af arbejdsmarkedet i job og travsel. I 2022 var antallet virksomhedspraktikanter og fleksjobbere på niveau med 2020. For at understøtte at flere bruger muligheden, styrkes indsatsen for at udbrede kendskabet til ordningerne, og vi søger flere partnerskaber, hvor vi kan gøre en forskel med vores uddannelseskompetencer.

Fleksjobbere og virksomhedspraktikanter i Forenede Koncernen

589

2020

694

2021

598

2022

Anmeldte arbejdsulykker opgjort efter fravær i Forenede Koncernen i 2022

347

Forskel for samfundet med governance

Vores tilgang til bæredygtig ledelse

Det kræver stærk ledelse, hvis man vil gøre en forskel, der virkelig kan mærkes i vores samfund. Derfor har Forenede Koncernen fokus på lederskab.

I alle koncernens lag er løbende dialog om menneskerettigheder og klar afstand fra korruption og bestikkelse til stede. Det er også et element i vores uddannelsesindsats. Der har i 2022 ikke været sager om krænkelse af menneskerettigheder eller konstateret nogen former for korruption eller bestikkelse. Vi arbejder ud fra konkrete politikker på områderne og ajourfører, såfremt lovgivningen ændrer sig, eller vi øjner mulighed for forbedring. Læs mere om vores politikker vedr. menneskerettigheder samt antikorruption og bestikkelse på s. 31. Vores vurderinger af risici inden for samme findes på s. 30.

I Forenede Koncernen ser vi mangfoldighed som en ressource. Vi ønsker, at alle medarbejdere har samme muligheder for at gøre karriere uanset etnicitet, køn, alder, seksualitet m.m. Ledelseshold i alt fra bestyrelser til drift sammensættes derfor med udgangspunkt i kompetencer, erfaringer og talent. Generelt ønskes en balanceret kønssammensætning og diversitet.

Vores fremskridt i 2022

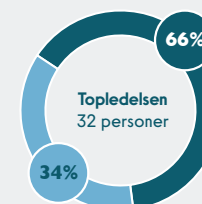
- Koncernens bestyrelse er styrket med kompetencer inden for velfærd repræsenteret af Dorte Dahl.
- Ny IT-governance har sikret arbejdsgange, og Forenedes IT-sikkerhed er styrket med ny politik på området. Læs mere på s. 8 og s. 31.

Næste fase

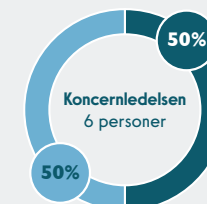
En ny indkøbsstruktur vil i 2023 øge bæredygtigheden i vores vareindkøb og leverandørsamarbejder. Strukturen tager afsæt i nye code of conducts samt en digital platform, som sikrer, at de mest bæredygtige løsninger vælges.

I 3. april 2023 underskrev Forenede Koncernen DI's Gender Diversity Pledge og forpligtede sig til målet om en kønsfordeling på minimum 40/60 i koncernens ledelser og bestyrelser inden 2030.

Kønsfordeling i vores ledelser



● 11 mænd ● 21 kvinder



● 3 mænd ● 3 kvinder



● 5 mænd ● 1 kvinde



Forenede Care

Forenede Care-selskaberne sikrer med proaktiv kvalitetssikring og -udvikling tilfredshed hos kunder, beboere, pårørende og medarbejdere:

- med standarder til kvalitetsopfølgning og mål
- med kvalitetskontrol og kontraktopfølgning
- med undersøgelser af tilfredshed blandt borgere, pårørende og medarbejdere
- med indsatser for medarbejdere om fx arbejdsmiljø, hygiejne og medicinbehandling
- med udgangspunkt i regler om fx GDPR og patientsikkerhed

Forenede Service

Forenede Service-selskaberne sikrer, at den leverede kvalitet lever op til kundernes forventninger og egne høje standarder med løbende kvalitetskontroller, leverandørvurderinger, kunde- og medarbejderundersøgelser:

- ved at benytte anerkendte standarder
- ved interne og eksterne audit
- ved at være arbejdsmiljøcertificeret ifølge ISO 45001:2018
- ved at være miljøcertificeret ifølge ISO 14001:2015
- ved at arbejde ud fra ISO 9001:2015 og INSTA 800-virksomhedscertificering

Kvalitetssikring

Alle Forenede Koncernens selskaber arbejder aktivt med relevante certificeringer og interne kvalitetssystemer for at sikre den højeste mulige kvalitet til kunder og beboere.



Forretningsområde Care

2022 i Forenede Care Sverige

- fortsat positiv økonomisk udvikling



Madeleine Lundström
CEO, Forenede Care Sverige

Forenede Care Sverige står stærkt efter 2022. Årets resultat afspejler, at Forenede Care Sverige er en kompetent og attraktiv samarbejdspartner, der i høj grad har gjort sig gældende på markedet. En særlig mulighed blev skabt med erhvervelsen af familieejede A&O Ansvar och Omsorg, der blev igangsat i 2022 og afsluttet februar 2023. Købet positionerer Forenede Care Sverige som den største familieejede, private leverandør af ældrepleje – og den fjerdestørste på hele det private, svenske marked for pleje og omsorg.

2022 var også året, hvor Forenede Care Sverige markerede sig inden for avanceret sygepleje og palliativ behandling med indvielsen af nye pladser i Norrtälje. Forenede Care Sverige viste også, hvor organiseret og hurtigt, der kan sættes ind, da en branchekollega mistede sin aftale om at levere hjemmehjælp. 170 borgere oplevede inden for to måneder, hvordan Forenede Care Sverige ansvarligt og effektivt løftede opgaven. Desværre var 2022 også året, hvor indsatsen på det sociale bosted i Malmø efter 20 år blev afsluttet som konsekvens af kommunens ændrede udbudsvilkår.

At Forenede Care Sverige er eksperter på at udvikle løsninger til ældreområdet kom til udtryk flere gange i 2022, fx som oplægsholdere til de Norrländska demensdage med Månstorps Ångar som omdrejningspunkt. Denne første "demensby" skabte Forenede Care Sverige til fortsat stor inspiration blandt professionelle i ældreplejen. I 2022 blev også sensorteknikker og tryghedsalarmer taget i brug til glæde for beboere på plejecentre.

Resultater i 2022



Forenede Care Sverige havde en omsætning på 1.274 m DKK og et EBIT på 35,1 m DKK svarende til en EBIT-marginal på 2,8%. Resultatet oversteg budget trods en reduceret svensk kronekurs.

Forventninger til 2023

Købet af A&O Ansvar och Omsorg forventes at styrke Forenede Care Sveriges indtjening i årene fremover. 2023 kommer til at handle om integration af de 28 nye plejecentre og 2.500 nye medarbejdere.

Flere bliver ældre, og det giver Forenede Care Sveriges kerneforretning muligheder, som skal afsøges yderligere. Ligeledes står branchen overfor udfordringer de kommende år. På landsplan er der ikke tilstrækkelig kvalificeret arbejdskraft, og det vanskeliggør naturligvis rekruttering. Ved at opkvalificere medarbejdere og løbende skabe spændende karrieremuligheder for engagerede medarbejdere vil Forenede Care Sverige fortsat være en eftertragtet arbejdsplads.

Uddannelsesmulighederne i Forenede Care Sverige har i 2022 været en indgang til integration af forskellige medarbejdergrupper. Uddannelsesindsatsen har også bidraget til at mindske ensomhedsfølelsen blandt plejemodtagere. De gavnlige effekter vil fortsat være pejlemærker i 2023.

Fordi der er forskel på at være tryk og utryk



Medarbejder og beboer på et af Forenede Care Sveriges 62 plejecentre.

”Når de først kender os fra hjemmeplejen, vælger de os endnu engang, når de skal på plejecentre. Vi er stolte over, at så mange ældre vælger os.”

Susanna Gerhard
Affärsområdeschef, Forenede Care Sverige

Tryghed er nøglen, når målet er at gøre en forskel med omsorg. Hjemmehjælpsmodtageren skal opleve at være er i de rigtige hænder – så er Forenede Care Sverige lykkes. Det er ikke ualmindeligt, at hjemmehjælperen er det ene menneske, som kommer forbi i løbet af en dag, så god kontakt og kvaliteten af plejen er uhyre vigtig. Derfor er uddannelse og processer, der fordrer den faglige indsats, en naturlig del af Forenede Care Sveriges drift.

I 2022 mistede en branchekollega med kort varsel sin aftale med kommunen i Uppsala. Forenede Care Sverige fik til opgave at tage over og skabe en tryk overgang, da ca. 400 ældre mennesker i løbet af få måneder skulle have ny hjemmehjælp.

Da Danijela Cvetcovic, som er regionchef og ansvarlig for Forenede Cares Sveriges hjemmehjælp i Uppsala, gik i gang med opgaven, var hun ikke i tvivl om sit fokus. Det var på mennesker – medarbejderne og hjemmehjælpsmodtagerne:

”Jeg husker, jeg så et interview på SVT-Uppsala med en 95-årig kvinde ved navn Neita. Jeg blev berørt af hendes fortvivelse, da hun fortalte, hun nu skulle miste den

hjemmehjælp, hun var så glad for. Hende skulle vi også gøre tryk, og det er lykkes.”

Margareta på 85 år er vidne på, at transitionen er kommet flot i mål:

”Personalet har været fantastiske. Mine behov har været i fokus, og det viste sig, at det blev de samme, der hjalp mig før, som hjælper nu, da de begyndte at arbejde for Forenede Care Sverige.”

Da Forenede Care Sverige overtog arbejdsopgaverne, kom 80 medarbejdere fra den tidligere leverandør med over til Forenede Care Sveriges 170 nye hjemmehjælpsmodtagere. Danijela Cvetcovic er stadig stolt over, hvordan alle gik til opgaven:

”Møder og samtaler gjorde, at den usikkerhed, vi mærkede hos hjemmehjælpsmodtagerne i begyndelsen, skiftede til oplevelsen af tryk. Medarbejderne kom også til at trives med de arbejdsgivere, de har nu. Sådan landede vi, fordi vi virkelig er en virksomhed, der brænder for at gøre en forskel,” siger hun.

2022 i Forenede Care Danmark - konkurrencestærk specialisering



Stine Louise Eising
CEO, Forenede Care Danmark

Forenede Care Danmark cementerede i 2022 sin position som privat aktør af høj kvalitet, der leverer innovative løsninger til borgere, som har brug for specialiseret hjælp.

Historisk set har kerneforretningen koncentreret sig om ældrepleje, men kompetencer på socialområdet og neurofeltet er styrket væsentligt i 2022 og tydeliggjort under navnene "Forenede Care Social" og "Forenede Care Neuro".

I 2022 åbnede Forenede Care Social det første LGBT+ krise-center på dansk jord. Helt rigtige kompetencer, ressourcer og netværk kunne realisere idéen, som andre hidtil ikke var lykkedes med. Den politiske opmærksomhed og anerkendelse i den forbindelse understreger, at Forenede Care Danmark er en vigtig og respekteret bidragsyder.

Forenede Care Neuro slog i 2022 dørene op for unge med erhvervet hjerneskade, der ønsker botræning. Ambulante og mobile rehabiliteringsforløb blev også lanceret. Uafhængige interesseorganisationer har fremhævet Forenede Care Neuros høje faglighed.

Forenede Care Ældre genvandt driften af Langagergård Plejecenter i Greve Kommune og står stærkt med plejecenteret Bøgeskovhus i Aarhus Kommune. I slutningen af 2022 fik Haderslev Kommune driften af Hiort Lorenzen Plejecenter tilbage efter fælles aftale på grund af for mange pladser i kommunen.

På landsplan havde Forenede Care Danmark tilfredsstillende tilsyn og høj medarbejdertilfredshed. Et godt renommé med tryk på trivsel er det helt rigtige kort i den samfundsmæssige set svære rekrutteringsvirkelighed. Medarbejdertilfredshed er også en forudsætning for kvaliteten af omsorgsarbejdet.

Resultater i 2022



Forenede Care Danmark havde en omsætning på 194 m DKK og et EBIT på 1.8 m DKK svarende til en EBIT-marginal på 1% drevet af investeringer i nye centre.

Forventninger til 2023

Forenede Care Danmark vil tilbyde yderligere indsatser på social- og neuroområdet, så mennesker med særlige behov ikke skal tilpasse sig for at få hjælp, men i stedet få fod på eget liv med hjælp fra rette fagligheder.

Forenede Care Danmark vil fortsat hjælpe mennesker på kanten af arbejdsmarkedet. Mindst 7% skal være ansat i støttede job, fx fleksjob og løntilskud.

Fordi der er forskel på mennesker i krise



Tårnbyhus – danmarkshistoriens første LGBT+ krisecenter åbnede Forenede Care Danmark i 2022.



"Der er mange eksempler på, at vi private supplerer kommunerne godt. Private varetager faktisk i højere grad specialiserede indsatser, end kommunerne gør"

Stine Louise Eising
CEO, Forenede Care Danmark
Debatindlæg, Frederiksborg Amts Avis

"Vi skriver danmarkshistorie i dag med Tårnbyhus." Sådan sagde ligestillingsminister Trine Bramsen (S) ved åbningsreceptionen på Tårnbyhus LGBT+ Krisecenter i sommeren 2022.

LGBT+ personer har hidtil være henvist til ordinære kvindekrisecentre, mandecentre eller herberger, men her er sjældent den fornødne viden om og forståelse for de særlige forhold, der gør sig gældende for LGBT+ personer. Den i forvejen kriseramte person kan føle sig tvunget til at undertrykke eller skjule dele af sig selv for at undgå chikane og yderligere isolation.

Som centerchefen på Tårnbyhus siger: "Det er jo ikke sådan, at LGBT+ personer aldrig har henvendt sig på andre krisecentre eller hjælpetilbud, men rapporterne viser, at de ikke føler sig rummet, og det stopper nogen i at bede om hjælp."

På et specialiseret LGBT+ krisecenter slipper kriseramte for at skulle forklare sig, og det giver overskud til at arbejde sig ud af livskrisen. Flere aktører har barslet med planer om et krisecenter for LGBT+ personer – i årevis. Forenede Care Danmark blev dem, der realiserede idéen.

Tårnbyhus LGBT+ Krisecenter er grundlagt af Forenede Care Danmark i et partnerskab med interesseorganisationen LGBT+ Danmark. Samarbejdet blev for alvor skudt i gang med en fælles kronik i Information i januar 2022, hvor Stine Louise Eising, CEO i Forenede Care Danmark, og sekretariatschef i LGBT+ Danmark, Susanne Branner, beskrev nødvendigheden af et specialiseret krisecenter.

Forenede Care Danmark havde ressourcerne og forudgående viden om drift af krisecentre, og LGBT+ Danmark havde ekspertisen om målgruppen.

Siden opstarten af Tårnbyhus LGBT+ Krisecenter har krisecentret næsten været fuldt belagt.

Tårnbyhus LGBT+ er godkendt i henhold til Serviceloven §110 – den såkaldte herbergparagraf. Det skyldes, at lovgivningen ikke giver mænd og non-binære mulighed for at komme på krisecenter (§109). Forenede Care Danmark har siden 2021 forsøgt at råbe op om urimeligheden og den manglende ligestilling. Arbejdet for at skabe opmærksomhed om den åbenlyse diskrimination fortsætter i 2023.



Forretningsområde Service

2022 i Forenede Service Sverige - rette kurs til vækst og uddannelse



Marco von Peltzer
CEO, Forenede Service Sverige

De seneste år har Forenede Service Sverige investeret i data-understøttede processer til effektive arbejdsgange, og det smitter af på resultatet i 2022, der vidner om indgåelse af vigtige kontrakter.

En nøgle til driftssikkerhed og lønsomhed er uddannelse. Forenede Service Sverige styrker medarbejdernes kompetencer, både når de kommer ind i virksomheden som nye medarbejdere – hvoraf mange ikke er erfarne på arbejdsmarkedet – og når de ønsker at avancere.

Forenede Service Sveriges Serviceakademi har i flere år vist gode resultater. Her mødes medarbejdere fra hele organisationen og får indsigt i forretningsudviklingen samt de muligheder, den giver dem. I kølvandet på Serviceakademiet er flere uddannelser spiret.

I 2022 skabte Forenede Service Sverige en ny version af servicelederuddannelsen og en helt ny gruppelederuddannelse. Ud over styrkede kompetencer inden for bl.a. kvalitetssikring og arbejdsmiljø samt øget medarbejdertrivsel, gavner indsatsen også kundernes oplevelser. Årets resultat er præget af nye kunder, der vælger Forenede Service Sverige til.

Sammen med arbejdsgiverorganisation Almega lancerede Forenede Service Sverige med fuld kraft i 2022-kampagnen "Ett riktigt viktigt jobb". Samarbejdet fortsætter i 2023. Side-løbende fokuserer Forenede Service Sverige uddannelsesinitiativet med en medarbejder på fuld tid, så endnu flere ansatte opkvalificeres.

Historisk set har medarbejdertilfredsheden i Forenede Service Sverige altid været høj. Mulighed for uddannelse er en af årsagerne.

Resultater i 2022



Forenede Service Sverige havde en omsætning på 402 m DKK og et EBIT på 13.8 m DKK svarende til en EBIT-marginal på 3,4% helt i overensstemmelse med forventningerne.

Forventninger til 2023

Forenede Service Sverige vil i 2023 have fokus på private virksomheder i tillæg til porteføljen af offentlige kontrakter.

Vejen til de kommende private kunder er endnu tydeligere markedsføring, der fastslår kvalitet samt tiltag og resultater på både sociale og grønne områder. Indsatsen forventes at øge omsætning og indtjening.

Fordi der er forskel på uddannelse



Makfirete Vishella er en af de mange medarbejdere, som Forenede Service Sverige har skabt karrieremuligheder og arbejdsglæde for – med uddannelse.

“Jeg er fra Kosovo og kom hertil uden job. Forenede Service Sverige har virkelig gjort en forskel for mig. Jeg var helt sikkert ikke kommet så langt i min karriere uden Forenede Service Sverige”

Makfirete Vishella
Servicemedarbejder, Forenede Service Sverige

Forenede Service Sverige har fundet vejen til at gøre en forskel – og den er brolagt med uddannelse. Medarbejderne har haft uddannelsesmuligheder som fx erhvervsskole, specialuddannelse og servicelederskolen siden 2011, og i 2022 kom gruppelederuddannelsen til.

Den positive effekt mærker ikke alene den enkelte medarbejder. Øgede kompetencer og engagement hos medarbejderne skaber også gladere kunder. En af dem er Johanna Afzelius. Hun er afdelingschef på Hörssel- & Synenheten, hvor Makfirete, servicemedarbejder i Forenede Service Sverige, arbejder.

“Makfirete er meget grundig i sit arbejde og opmærksom på de små men vigtige ting, som vi andre ikke altid ser. Hun gør et fantastisk stykke arbejde. Det er tydeligt, der ligger solid viden bag hendes arbejde,” siger Johanna.

Makfirete er ved at tage den nye uddannelse til gruppeleder. Uddannelsen giver lederkompetencer og indsigt i kunderelationer, kundeaftaler og økonomistyring. Hun har faktisk taget flere uddannelser i Forenede Service Sverige, og det har stor værdi for hende:

“Jeg er fra Kosovo og kom hertil uden job. Forenede Service Sverige har virkelig gjort en forskel for mig. Jeg var helt sikkert ikke kommet så langt i min karriere uden Forenede Service Sverige,” siger Makfirete.

At se uddannelse som et skridt på en karrierevej er Makfirete ikke alene om.

Kawan Banaee har arbejdet for Forenede Service Sverige i næsten to årtier. Han er en af de gruppeledere, der har grebet muligheden for at gøre karriere som serviceleder ved at videreudanne sig:

“Jeg kom til Sverige som 25-årig fra det nordlige Irak, Kurdistan, med min kone og to døtre. Nu har jeg arbejdet i Forenede Service Sverige i 18 år, og jeg er altid blevet mødt som et helt menneske med kvaliteter. Gennem tiden har jeg sagt ja til uddannelse, så jeg har kunnet udvikle mig. I 2008 blev jeg tilbudt en stilling som gruppeleder, og i maj 2022 blev jeg tilbudt stillingen som serviceleder. Jeg kan ikke med ord beskrive min lykke, og hvilken forskel Forenede Service Sverige har gjort for mig som person og min fremtid. Jeg er så taknemmelig for, at Forenede Service Sverige ser mig og mit drive,” siger Kawan.

Servicelederuddannelsen har fokus på bl.a. kvalitetskontrol, arbejdsret og lønsomhed.

I 2022 blev i alt 277 medarbejdere uddannet i Forenede Service Sverige. Målet for 2023 er at få det tal til at vokse.

2022 i Forenede Service Danmark - dybere og længere transformation



Thomas Kempf
CEO, Forenede Service Danmark

Den gennemgribende, nødvendige transformation har belastet året økonomisk, og resultatet vidner om, at indsatsen ikke er slut. Et nyt ledelsesteam med rette kompetencer og energi til opgaven arbejder fokuseret på at gøre Forenede Service Danmark til en tidssvarende, lønsom virksomhed.

Centrale tiltag i 2022 tager afsæt i en gennemgang af forretningskritiske processer. Det har ledt til en styrket økonomifunktion, omstrukturering af lønhåndtering og timeregistrering samt lokaliseret decentrale og forskelligartede forretningsprocesser. Nye robuste arbejdsprocesser er derfor implementeret.

Den helt store udfordring knytter sig til rengøringsområdet. Derimod er Kokkenes Køkken præget af flot vækst og tilgang af nye spændende kunder, der vælger konceptet med fokus på madspild og bæredygtighed på agendaaen.

Forenede Service Danmark er også stærk på social ansvarlighed og gør en forskel ved at tage integrationsansvar, når nytillkomne tilbydes uddannelse og arbejde. Aktivering og ansættelse af mennesker på kanten af arbejdsmarkedet har også skabt flotte resultater og stor tilfredshed i de enkelte kommuner.

I 2022 blev uddannelsesindsatsen styrket via parløb med fagorganisationer og en konkret ledelsesuddannelse, der løfter operative lederes kompetenceniveau.

CEO i Forenede Service Danmark, Thomas Kempf, blev i 2022 formand for Servicebranchens Arbejdsgiverforening (SBA) og markerede sig med dagsordenen om synlig rengøring og kamp for ordentlige arbejdsbetingelser fx i udbud. Som stor spiller på markedet er det vigtigt at deltage aktivt i branchens udvikling.

Resultater i 2022



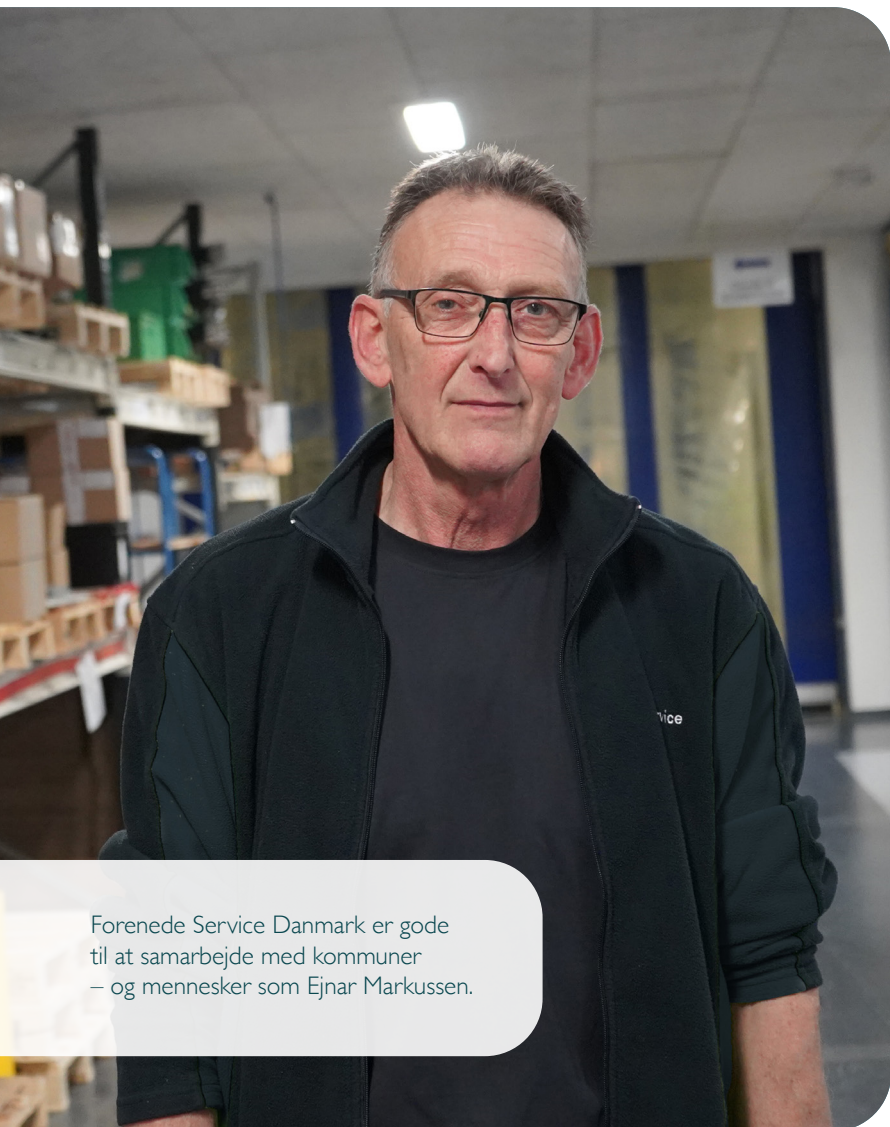
Forenede Service Danmark havde en omsætning på 892 m DKK og et EBIT på -38,5 m DKK svarende til en EBIT-marginal på -4,3%, hvilket er klart utilfredsstillende og vidner om den dybe transformation.

Forventninger til 2023

Lønsomhed, sikre processer og opgradering af systemer vil fortsat være i centrum i 2023, men nu i koncernens nye fælles hovedkontor der fysisk markerer nye tider og tilgange. Økonomisk vil 2023 være præget af transformationen, og resultatet kan vanskeliggøres af både inflation og overenskomstforhandlinger. Den øgede omsætning i 2022 på 9,9% skyldes nye, lønsomme kontrakter. Denne udvikling understøttes. Forventningen er klart, at Forenede Service Danmark samlet set står stærkere ultimo 2023.

Forenede Service Danmark har ambitioner om at gå forrest med miljøvenlige løsninger og øger fokus på dataindsamling i 2023 til understøttelse af konkrete mål for et klimaneutralt 2030 på scope 1 og 2.

Fordi der er forskel på at stå på kanten og at have fodfæste



Forenede Service Danmark er gode til at samarbejde med kommuner – og mennesker som Ejnar Markussen.

“Laver man fejl, er der plads til at lære af dem. Der er frihed under ansvar, og man får sit eget område. Jeg synes, det er dejligt”

Ejnar Markussen
Forenede Service Danmark

I 2022 indgik Sønderborg Kommune og Forenede Service Danmark en aftale om at få mennesker med særlige udfordringer i job. Louise Lind er en af dem, der kom fra kanten af arbejdsmarkedet, men efter 13-uger i et skræddersyet mentorforløb stod et andet og bedre sted:

“Efter et halvt år på sofaen var det hårdt at vaske gulve og skubbe rengøringsvognen rundt, men nu har jeg fået mere energi,” siger Louise.

Hun er 32 år og har i flere år kæmpet med angst og depression på en måde, der gjorde det umuligt at være på arbejdsmarkedet. I dag arbejder hun for Forenede Service Danmark på Augustenborg Skole.

Forenede Service Danmark har som del af deres rengøringskontrakt med Sønderborg kommune sagt ja til beskæftigelsesprojektet, og kommunen er glade for samarbejdet, fortæller Rene Elley, der er jobformidler ved jobcenter Sønderborg:

“Det fungerer fantastisk godt med mentorordningen, fordi Forenede Service Danmark faktisk tager sig tiden til at oplære en ny medarbejder,” siger han.

På Augustenborg skole arbejder også Ali Al-Shmrte på 26 år. Først var han i tvivl, da hans mentor foreslog ham at deltage i et beskæftigelsesprojekt, fordi han tidligere har fået en fyreseddel, da han ikke levede op til en virk-

somheds produktionskrav. Ali har ADD, der giver fokusproblemer, men i det nuværende job er udfordringerne ikke et problem.

Vivian Larsen er lokal driftschef for Forenede Service Danmark i Sønderjylland og står for samarbejdet med kommunen. Hun forklarer, at opgaverne kan starte i en tom skole om aftenen, for der er ro til at lære tingene, inden praktikanten med tiden får sit eget område og uddannes i rengøringsteknikker og -midler. Den skræddersyede tilgang virker, og hun motiveres, når det lykkes at flytte et menneske fra kanten af arbejdsmarkedet og ind på arbejdspladsen

“Pludselig får de den der gnist i øjet. Du kan se forandringen. Vi er med til at gøre en forskel for mennesker og får dem til at tro på dem selv,” siger hun.

Vivian kender blikket fra Ejnar Markussen, der efter mere end 40 år i slagterbranchen måtte finde nye veje på grund af en blodprop i hjertet.

“Laver man fejl, er der plads til at lære af dem. Der er frihed under ansvar, og man får sit eget område. Jeg synes, det er dejligt,” siger Ejnar.

Mentorordningen forventes at fortsætte, bl.a. fordi en tredjedel af dem, som gennemfører de 13 uger, ender i job efter mentorforløbets afslutning.

Fordi der er forskel på arbejdsglæde



Kokkenes Køkken gør en forskel i landets kantiner med smagfuld frokost, fokus på madspild og tilfredse medarbejdere.



Kokkenes Køkkens SANS-koncept handler om at aktivere det salte, søde, bitre, sure, umami – og at minimere madspild.

Digitaliseret arbejdsgang i 2022 sikrer madspildsmål

Kokkenes Køkken går forrest for at blive klogere på mad – hvordan intet går til spilde i produktionen. Og intet ryger nu ud uden at blive registreret. Et centralt dashboard viser, hvor meget og hvilken mad, der smides ud i alle Kokkenes Køkken kantiner. Den digitale tilgang kendetegner Kokkenes Køkken, der også samler data om madindtaget i den enkelte kantine.

Reddet 20 tons grønt i 2022

Hvert år kasseres grønt af leverandører og indkøbere, fordi det ser forkeret ud. Noget er solskoldet, andet for småt eller for krumt. Kokkenes Køkken har fokus på madspild – lige meget hvordan grøntsagerne ser ud, bare de smager godt. I 2022 reddede Kokkenes Køkken faktisk hele 20 tons grønt.

“Hvor kantinen før var traditionel med et par lune retter ledsaget af en salatbar, så arbejder Kokkenes Køkken meget mere med en rød tråd og gennemførte temaer.

Lone Detlefsen

Køkkenmedarbejder, Kokkenes Køkken

Kokkenes Køkken overtog kantinedriften hos Fjernvarme Fyn i starten af oktober 2021, og det bekymrede Lone Detlefsen. Kantineens erfarne køkkenmedarbejder var skeptisk – for hvordan ville det være at arbejde i et eksternt firma? I 2022 stod hun et helt andet og positivt sted:

“Mit job er blevet mere spændende,” siger Lone. Hun fortæller, der inden for branchen er en udbredt frygt for at blive overdraget til et “firma i firmaet”, når en ekstern udbyder overtager den interne kantinedrift.

“Det var en stor bekymring for mig, om jeg stadig ville have samme forhold til gæsterne, og hvilke kollegaer jeg nu skulle arbejde sammen med, men jeg synes, at meget af det blev gjort til skamme,” siger Lone.

Det skyldes især, at vores nye køkkenchef er nede på gulvet, involverer sit team og tager imod forslag, fortæller Lone:

“Hans entusiasme smitter af på holdet. Hvor kantinen før var traditionel med et par lune retter ledsaget af en salatbar, så arbejder Kokkenes Køkken meget mere med en rød tråd og gennemførte temaer. Jeg har savnet en chef, som får os med i arbejdsprocessen på den måde,” siger hun.

Lone regner hun med at blive i sin nuværende stilling indtil sin pension. Hun er 59 år i dag.



Selskabsledelse Forenede

Mød Forenede Koncernens bestyrelse



Anders Kunze Bønding
Bestyrelsesformand

Stifter og direktør i AKB – Independent Advice ApS.

Bestyrelsesformand:

Forenede A/S
Forenede Holding
Fondsmæglereskabet
Investeringsrådgivning A/S
Greystone Capital Partners A/S

Bestyrelsesmedlem:

Abacus Medicine A/S
Moodagent A/S
IR Administration ApS
Selected Car Investment 2 A/S.



Thomas Gregers Honoré
Næstformand

Direktør og stifter af Direction H ApS.

Bestyrelsesformand:

AudienceProject A/S
Walton Road A/S

Bestyrelsesmedlem:

Forenede A/S
Forenede Holding
Rambøll Gruppen A/S
K/S Pigalopp
Legacy A/S



Christian Th. Kjølbje
Bestyrelsesmedlem

Direktør i Kipo Holdings ApS.

Bestyrelsesformand:

Brødrene Hartmanns Fond
A. Rindom A/S
A/S Østerhovedgård, Magleby
Sogn
Østerhovedgaard Holding ApS
A.R. Holding af 1999 ApS
A.R. Holding af 2020 ApS
B.H.F. INVEST A/S
Hans Rye Holding 2018 ApS

N.E.M.P.Holding ApS
Købmand Niels Erik Munk Pedersen
Fonden
A/S Hantias Understøttelsesfond
Grosserer Jørgen Rindom Og
Hustrus Fond
Ida og J. Rindoms Fond
Ida Løfbergs Fond
Det Obelske Familiefond
Axel B. Lange A/S
Kai Lange og Gunhild Kai Langes
Fond

Bestyrelsesmedlem:

Forenede A/S
Forenede Holding
Ejendomsselskabet N.E.M.P.A/S

Det Arnstedtske Familiefond
K/S Pigalopp
Legacy A/S



Dorthe Dahl
Bestyrelsesmedlem

Centerchef i Center for Sundhed og Omsorg i Hørsholm Kommune.

Bestyrelsesmedlem:

Forenede A/S
Forenede Holding



Michael Serup
Bestyrelsesmedlem

Michael Serup, advokat (H), partner i Bech-Bruun advokatpartnerselskab.

Bestyrelsesformand:

H. Arp-Hansen Holding A/S
Haco A/S

Bestyrelsesmedlem:

Forenede A/S
Forenede Holding
Multi-Wing A/S
Arp-Hansen Holding A/S



Morten Krogh N. Vermehren
Bestyrelsesmedlem

Senior Business Consultant i KMD.

Bestyrelsesmedlem:

Forenede A/S
Forenede Holding

Mød koncernledelsen



Lars Folkmann
Group CEO, Forenede A/S

Group CEO i Forenede Koncernen siden februar 2021.

2020-2021

Næstformand i bestyrelsen for Forenede A/S

2013-2021

EVP & CCO hos CO-RO A/S

2002-2012

Commercial Director, Group EVP og andre roller hos ISS Danmark A/S.

1998-2002

Commercial Director Coca-Cola Bottlers Denmark

1995-1997

CEO Coca-Cola Danmark A/S & Marketing Director, Coca-Cola Bottlers Denmark



Gisela Sandin
Group CFO, Forenede A/S

Group CFO i Forenede Koncernen siden januar 2022.

2018-2021

CFO i Forenede Service Sverige

2016-2018

Accounting Manager i Sigma Connectivity

2015-2016

Administrativ chef i Motum

2008-2015

Project Controller hos ISS Facility Services Sweden

2007-2008

Ekonomichef Munkeby Systems AB



Thomas Kempf
CEO, Forenede Service Danmark

CEO i Forenede Service Danmark siden maj 2021.

2018-2021

Managing Director i Newsec PAM A/S

2016-2018

COO i Coor DK

2014-2015

Global Account Director hos ISS

2013-2014

COO hos ISS UK

2008-2013

Senior Vice President i Saxo Bank



Stine Louise Eising
CEO, Forenede Care Danmark

CEO i Forenede Care Danmark siden december 2016.

2015-2016

Regionschef og konsulent i Forenede Care Danmark

2010-2015

CEO og ejer i Stabil Pleje

2008-2010

Områdeleder i Estrids



Madeleine Lundstrøm
CEO, Forenede Care Sverige

CEO i Forenede Care Sverige siden januar 2020.

2018-2019

Vice VD og kvalitetschef i Forenede Care Sverige

2013-2018

Regions- og kvalitetschef i Forenede Care Sverige

2009-2013

Regionschef i Forenede Care Sverige



Marco von Peltzer
CEO, Forenede Service Sverige

CEO i Forenede Service Sverige siden 2010.

2009-2009

Managing Director hos Gate Gourmet

2004-2008

Tivoli and Restaurant Director i Gröna Lunds Tivoli AB

1988-2003

COO hos McDonald's Sweden

Risici & status

RISICI & STATUS

Renterisici

Forenede Koncernens samlede kreditter hos kredit- og realkreditinstitutter udgør 85 m DKK pr. 31.12.2022 mod 101 m DKK i 2021. Kreditterne er med variable renter, og derfor påvirkes driftsresultatet af ændringer i markedsrenten med cirka 1 m DKK per procentpoint p.a. I 2023 forventes en øget renteeksponering på grund af opkøb og højere rente. Kreditterne finansieres med frasalg af ejendomme.

Valutarisici

Moderselskabets samlede kapitalandele i tilknyttede virksomheder udgør i 2022 256 m DKK. 61% af Forenede Koncernens driftsaktiviteter finder sted i Sverige. Forenede Koncernens samlede værdi og resultat er derfor kraftigt påvirket af kursforholdet mellem den danske og svenske krone. Egenkapitalen i 2022 er påvirket negativt med 25,6 m DKK som følge af fald i den svenske kronkurs. Der er ikke indgået sikringsakt for at imødegå valutaudsving. På nuværende tidspunkt er der ikke planer om at realisere investeringer i de svenske aktiviteter.

Prisrisici

Historisk har omsorgs- og servicebranchen været præget af lave dækningsgrader, samtidig er det to meget personaletunge områder. Forenede Koncernens samlede indtjening afhænger af ændringerne i overenskomstforhandlingerne, der er indgået i Danmark primo 2023 og forventes indgået i Sverige inden årets afslutning. Inflation forventes også at påvirke den økonomiske situation.

RISICI & STATUS

Sociale forhold og personaleforhold

Overenskomstforhandlinger kan påvirke lønomsparinger og evt. resultere i strejke. I Danmark er de lokale løndannelser igangsat i kølvandet på, at arbejdsmarkedets parter har lagt sporene med afslutningen af overenskomstforhandlingerne. Ligeledes igangsættes forhandlinger i Sverige i 2023. Over de næste år forventer vi, at udgiften til lønninger stiger.

Både service- og omsorgsbranchen er derudover præget af rekrutteringsudfordringer. Ved at styrke faglighed og arbejdsforhold over forretningsområder og lande efterstræber Forenede Koncernen at være en attraktiv arbejdsplads. I det omfang, der mangler medarbejdere, søges utraditionelle, konstruktive løsninger, så vikarer, uden samme træning som en medarbejder med stærk tilknytning til arbejdspladsen, aldrig står alene med komplicerede opgaver.

Menneskerettigheder

Løndumping og human trafficking har historisk været et issue i servicebranchen. Forenede Koncernen tager ikke alene afstand, men søger indflydelse i arbejdsgiverorganisationer og sætter således bredt ind for at præge branchens forhold og omdømme.

Miljø- & klimaforhold

Øget regulering ift. brug af kemi, engangsprodukter via særskat eller skærpede krav til genanvendelse vil påvirke forretningen. Også derfor sætter hele Forenede Koncernen turbo på indsatsen for at minimere netop brug af kemi og holder sig ajour med udvalget af engangsprodukter, så de mest miljøvenlige alternativer i alle kategorier vælges.

RISICI & STATUS

Bekæmpelse af korrupsion og bestikkelse

Forenede Koncernen tager afstand fra alle former for bestikkelse, og under ledelsesuddannelser er fokus derfor også på den professionelle samarbejdsrelation med både offentlige og private kunder.

Cybertrusler

Hackere er en stadig større trussel, og derfor har Forenede Koncernen højet sit IT-sikkerhedsniveau. Ekspertter overvåger løbende den digitale infrastruktur, så sikkerhedsbrister afsløres, inden skaden er sket. I 2022 blev stærkere procedure til håndtering af deciderede angreb også implementeret. Roller og ansvar i tilfælde af et angreb er nu tydeligt fordelt, ligesom angreb forsøges undgået med den solide forebyggende indsats.

Politikker

Politik for antikorrupktion og bestikkelse

Forenede Koncernen accepterer ikke bestikkelse eller tilsvarende af samarbejdspartnere. For at undgå og opdage situationer, hvor der er risiko for uetisk adfærd og beslutninger, har koncernen klare retningslinjer.

Læs mere her:

forenede.dk/om-forenede-politik-for-antikorrupktion-og-bestikkelse

Whistleblowerordning

Forenede Koncernen søger indsigt i evt. uregelmæssigheder i organisationen. Med whistleblowerordningen kan medarbejdere, kunder og samarbejdspartnere nemt og anonymt gøre opmærksom på evt. regelbrud.

Læs mere her:

forenede.dk/om-forenede/whistleblowerordning

Politik for miljøforhold

Forenede Koncernens bæredygtighedsstrategi sætter retning for et klimaneutralt 2030 på scope 1 og 2. Uddannelse på tværs af Forenede Koncernen sikrer implementering af miljøvenlige løsninger, strukturerede indkøbsprocesser, minimering af madspild samt prioritering af klimavenlige produkter.

Læs mere her:

forenede.dk/om-forenede/miljopolitik

Persondatapolitik

Behandling af personoplysninger sker altid i henhold til Persondataforordningen og bogføringsloven.

Læs mere her:

forenede.dk/om-forenede/persondata

Politik for menneskerettigheder

Forenede Koncernen handler i overensstemmelse med grundlæggende menneskerettigheder og sikrer, at arbejdsmiljøet lever op til internationale standarder, FN's menneskerettighedserklæring og Den Europæiske Menneskerettighedskonvention. Samme krav stilles til samarbejdspartnere og leverandører.

Læs mere her:

forenede.dk/om-forenede/menneskerettigheder

IT-sikkerhed, dataetik & GDPR

En tydelig prioritet i 2022 har været IT-sikkerhed, og en ny IT-organisering har sat retningen på tværs af koncernen. Datadrevne løsninger til sikring af processer er også taget i brug på flere niveauer. De nye arbejdsgange tager udgangspunkt i gældende GDPR-lovgivning, og anvendelse af digitale analyseredskaber er også tilpasset efter nye regler i 2022. Det er ikke fundet nødvendigt at udarbejde en særskilt politik for dataetik.

Læs mere her:

forenede.dk/om-forenede/IT-sikkerhedspolitik

Samlet regnskab 2022

Fordi der er forskel

Ledespåtegning

Bestyrelsen og direktionen har dags dato behandlet og godkendt årsrapporten for regnskabsåret 01.01.2022 - 31.12.2022 for Forenede A/S.

Årsrapporten aflægges i overensstemmelse med årsregnskabsloven.

Det er vores opfattelse, at koncernregnskabet og årsregnskabet giver et retvisende billede af koncernens og selskabets aktiver, passiver og finansielle stilling pr. 31.12. 2022 samt af resultatet af koncernens og selskabets aktiviteter og koncernens pengestrømme for regnskabsåret.

Ledelsesberetningen indeholder efter vores opfattelse en retvisende redegørelse for de forhold, beretningen omhandler.

Årsrapporten indstilles til generalforsamlingens godkendelse.

Ballerup, 22.05.2023.

Direktion



Lars Folkmann
Adm. direktør

Bestyrelse



Anders Kunze Bønding
Bestyrelsesformand



Dorte Dahl
Bestyrelsesmedlem



Michael Serup
Bestyrelsesmedlem



Thomas Gregers Honoré
Næstformand



Morten Krogh N. Vermehren
Bestyrelsesmedlem



Christian Th. Kjølbjerg
Bestyrelsesmedlem

Den uafhængige revisors revisionserklæringer

Konklusion

Vi har revideret koncernregnskabet og årsregnskabet for Forenede A/S for regnskabsåret 01.01.2022 - 31.12.2022, der omfatter resultatopgørelse, balance, egenkapitalopgørelse og noter, herunder anvendt regnskabspraksis for såvel koncernen som selskabet samt pengestrømsopgørelse for koncernen. Koncernregnskabet og årsregnskabet udarbejdes efter årsregnskabsloven.

Det er vores opfattelse, at koncernregnskabet og årsregnskabet giver et retvisende billede af koncernens og selskabets aktiver, passiver og finansielle stilling pr. 31.12.2022 samt af resultatet af koncernens og selskabets aktiviteter og koncernens pengestrømme for regnskabsåret 01.01.2022 - 31.12.2022 i overensstemmelse med årsregnskabsloven.

Grundlag for konklusion

Vi har udført vores revision i overensstemmelse med internationale standarder om revision og de yderligere krav, der er gældende i Danmark. Vores ansvar ifølge disse standarder og krav er nærmere beskrevet i revisionspåtegningens afsnit "Revisors ansvar for revisionen af koncernregnskabet og årsregnskabet". Vi er uafhængige af koncernen og selskabet i overensstemmelse med International Ethics Standards Board for Accountants' internationale retningslinjer for revisorers etiske adfærd (IESBA Code) og de yderligere etiske krav, der er gældende i Danmark, ligesom vi har opfyldt vores øvrige etiske forpligtelser i henhold til disse krav og IESBA Code. Det er vores opfattelse, at det opnåede revisionsbevis er tilstrækkeligt og egnet som grundlag for vores konklusion.

Ledelsens ansvar for koncernregnskabet og årsregnskabet

Ledelsen har ansvaret for udarbejdelsen af et koncernregnskab og et årsregnskab, der giver et retvisende billede i overensstemmelse med årsregnskabsloven. Ledelsen har endvidere ansvaret for den

interne kontrol, som ledelsen anser for nødvendig for at udarbejde et koncernregnskab og et årsregnskab uden væsentlig fejl-information, uanset om denne skyldes besvigelser eller fejl. Ved udarbejdelsen af koncernregnskabet og årsregnskabet er ledelsen ansvarlig for at vurdere koncernens og selskabets evne til at fortsætte driften, at oplyse om forhold vedrørende fortsat drift, hvor dette er relevant, samt at udarbejde koncernregnskabet og årsregnskabet på grundlag af regnskabsprincippet om fortsat drift, medmindre ledelsen enten har til hensigt at likvidere selskabet, indstille driften eller ikke har andet realistisk alternativ end at gøre dette.

Revisors ansvar for revisionen af koncernregnskabet og årsregnskabet

Vores mål er at opnå høj grad af sikkerhed for, om koncernregnskabet og årsregnskabet som helhed er uden væsentlig fejl-information, uanset om denne skyldes besvigelser eller fejl, og at afgive en revisionspåtegning med en konklusion. Høj grad af sikkerhed er et højt niveau af sikkerhed, men er ikke en garanti for, at en revision, der udføres i overensstemmelse med internationale standarder om revision og de yderligere krav, der er gældende i Danmark, altid vil afdække væsentlig fejl-information, når sådan findes.

Fejlinformation kan opstå som følge af besvigelser eller fejl og kan betragtes som væsentlige, hvis det med rimelighed kan forventes, at de enkeltvis eller samlet har indflydelse på de økonomiske beslutninger, som brugerne træffer på grundlag af koncernregnskabet og årsregnskabet.

Som led i en revision, der udføres i overensstemmelse med internationale standarder om revision og de yderligere krav, der er gældende i Danmark, foretager vi faglige vurderinger og opretholder professionel skepsis under revisionen.

Herudover:

- Identificerer og vurderer vi risikoen for væsentlig fejl-information i koncernregnskabet og årsregnskabet, uanset om denne skyldes besvigelser eller fejl, udformer og udfører revisionshandlinger som reaktion på disse risici samt opnår revisionsbevis, der er tilstrækkeligt og egnet til at danne grundlag for vores konklusion. Risikoen for ikke at opdage væsentlig fejl-information forårsaget af besvigelser er højere end ved væsentlig fejl-information forårsaget af fejl, idet besvigelser kan omfatte sammensværgelser, dokumentfalsk, bevidste udeladelser, vildledning eller tilsidesættelse af intern kontrol.
- Opnår vi forståelse af den interne kontrol med relevans for revisionen for at kunne udforme revisionshandlinger, der er passende efter omstændighederne, men ikke for at kunne udtrykke en konklusion om effektiviteten af koncernens og selskabets interne kontrol.
- Tager vi stilling til, om den anvendte regnskabspraksis, som er anvendt af ledelsen, er passende, samt om de regnskabsmæssige skøn og tilknyttede oplysninger, som ledelsen har udarbejdet, er rimelige.
- Konkluderer vi, om ledelsens udarbejdelse af koncernregnskabet og årsregnskabet på grundlag af uregnskabsprincippet om fortsat drift er passende, samt om der på grundlag af det opnåede revisionsbevis er væsentlig usikkerhed forbundet med begivenheder eller forhold, der kan skabe betydelig tvivl om koncernens og selskabets evne til at fortsætte driften. Hvis vi konkluderer, at der er en væsentlig usikkerhed, skal vi i vores revisionspåtegning gøre opmærksom på oplysninger herom i koncernregnskabet og årsregnskabet eller, hvis sådanne oplysninger

Den uafhængige revisors revisionserklæringer (fortsat)

ikke er tilstrækkelige, modificere vores konklusion. Vores konklusioner er baseret på det revisionsbevis, der er opnået frem til datoen for vores revisionspåtegning. Fremtidige begivenheder eller forhold kan dog medføre, at koncernen og selskabet ikke længere kan fortsætte driften.

- Tager vi stilling til den samlede præsentation, struktur og indhold af koncernregnskabet og årsregnskabet, herunder noteoplysningerne, samt om koncernregnskabet og årsregnskabet afspejler de underliggende transaktioner og begivenheder på en sådan måde, at der gives et retvisende billede heraf.
- Opnår vi tilstrækkeligt og egnet revisionsbevis for de finansielle oplysninger for virksomhederne eller forretningsaktiviteterne i koncernen til brug for at udtrykke en konklusion om koncernregnskabet. Vi er ansvarlige for at lede, føre tilsyn med og udføre koncernrevisionen. Vi er eneansvarlige for vores revisionskonklusion. Vi kommunikerer med den øverste ledelse om blandt andet det planlagte omfang og den tidsmæssige placering af revisionen samt betydelige

Vi kommunikerer med den øverste ledelse om blandt andet det planlagte omfang og den tidsmæssige placering af revisionen samt betydelige revisionsmæssige observationer, herunder eventuelle betydelige mangler i intern kontrol, som vi identificerer under revisionen.

Udtalelse om ledelsesberetningen

Ledelsen er ansvarlig for ledelsesberetningen. Vores konklusion om koncernregnskabet og årsregnskabet omfatter ikke ledelsesberetningen, og vi udtrykker ingen form for konklusion med sikkerhed om ledelsesberetningen.

I tilknytning til vores revision af koncernregnskabet og årsregnskabet er det vores ansvar at læse ledelsesberetningen og i den forbindelse overveje, om ledelsesberetningen er væsentligt inkonsistent med koncernregnskabet og årsregnskabet eller vores viden opnået ved revisionen eller på anden måde synes at indeholde væsentlig fejlinformation.

Vores ansvar er derudover at overveje, om ledelsesberetningen indeholder krævede oplysninger i henhold til årsregnskabsloven.

Baseret på det udførte arbejde er det vores opfattelse, at ledelsesberetningen er i overensstemmelse med koncernregnskabet og årsregnskabet og er udarbejdet i overensstemmelse med årsregnskabslovens krav. Vi har ikke fundet væsentlig fejlinformation i ledelsesberetningen.

København 22. maj 2023

Deloitte

Statsautoriseret Revisionspartnerselskab

CVR-nr: 33 96 35 56



Henrik Wellejus

Statsautoriseret revisor

MNE-nr: nme24807



Christian Sanderhage

Statsautoriseret revisor

MNE-nr: nme23347

Selskabsoplysninger



Forenede A/S
Borupvang 5E
2750 Ballerup



3969 5050



www.forenede.dk



info@forenede.dk

CVR-nr.:

19 71 07 42

Stiftet:

5. april 2011

Hjemsted

Ballerup

Regnskabsår

1. januar - 31. december

Bestyrelse

Anders Kunze Bønding (formand)
Thomas Gregers Honore (næstformand)
Michael Serup
Christian Theodor Kjølbye
Morten Krogh Nordgaard Vermehren
Dorthe Dahl

Direktør

Lars Michael Folkmann

Revisionselskab

Deloitte Statsautoriseret Revisionspartnerselskab
Weidekampsgade 6
2300 København S

Danske Bank

Ordinær generalforsamling afholdes 22. maj 2023
på selskabets adresse.

Christian Theodor Kjølbye

Anvendt regnskabspraksis

Årsrapporten for Forenede A/S er aflagt i overensstemmelse med årsregnskabslovens bestemmelser for store virksomheder i regnskabsklasse C stor.

Oplysninger om selskabets samfundsansvar, politik for miljø og respekt af menneskerettigheder samt den kønsmæssige sammensætning af ledelsen er offentliggjort på koncernens hjemmeside: www.forenede.dk/ansvarlighed/

Anvendt regnskabspraksis er uændret i forhold til sidste år.

Generelt om indregning og måling

I resultatopgørelsen indregnes indtægter i takt med, at de indtjenes. Herudover indregnes værdireguleringer af finansielle aktiver og forpligtelser, der måles til dagsværdi eller amortiseret kostpris. Endvidere indregnes i resultatopgørelsen alle omkostninger, der er afholdt for at opnå årets indtjening, herunder afskrivninger, nedskrivninger og hensatte forpligtelser samt tilbageførsler som følge af ændrede regnskabsmæssige skøn af beløb, der tidligere har været indregnet i resultatopgørelsen.

Aktiver indregnes i balancen, når det er sandsynligt, at fremtidige økonomiske fordele vil tilflyde selskabet, og aktivets værdi kan måles pålideligt. Forpligtelser indregnes i balancen, når det er sandsynligt, at fremtidige økonomiske fordele vil fragå selskabet, og forpligtelsens værdi kan måles pålideligt.

Ved første indregning måles aktiver og forpligtelser til kostpris. Efterfølgende måles aktiver og forpligtelser som beskrevet for hver enkelt regnskabspost nedenfor.

Visse finansielle aktiver og forpligtelser måles til amortiseret kostpris, hvorved der indregnes en konstant effektiv rente over løbetiden. Amortiseret kostpris opgøres som oprindelig kostpris med fradrag af afdrag og tillæg/fradrag af den akkumulerede amortisering af forskellen mellem kostpris og det nominelle beløb. Herved fordeles kurstab og -gevinst over løbetiden.

Ved indregning og måling tages hensyn til forudsigelige tab og risici, der fremkommer, inden årsrapporten aflægges, og som be- eller afkræfter forhold, der eksisterer på balancedagen.

Konsolideringspraksis

Koncernregnskabet omfatter moderselskabet Forenede A/S samt virksomheder, hvori moderselskabet direkte eller indirekte besidder flertallet af stemmerettighederne, eller hvori moderselskabet gennem aktiebesiddelse eller på anden måde har en bestemmende indflydelse.

Ved konsolideringen sammendrages poster af ensartet karakter. Koncerninterne indtægter og omkostninger, aktiebesiddelser, udbytte og mellemværender samt realiserede og urealiserede interne gevinster og tab ved transaktioner mellem de konsoliderede virksomheder elimineres.

Indtægter og udgifter, der hidrører fra aktiviteter, der er bestemt til at ophøre, herunder dattervirksomheder der forventes frasolgt, konsolideres ikke post for post, men medtages i stedet som et nettobeløb. I resultatopgørelsen vises nettoposten på en særskilt linje benævnt "Resultat af ophørende aktiviteter". I balancen er nettoposten af den ophørende aktiviteter aktiver og passiver medtaget under "Ophørende aktiviteter, der er anlægsaktiver".

Moderselskabets kapitalandele i de konsoliderede dattervirksomheder udlignes med moderselskabets andel af dattervirksomhedernes regnskabsmæssige indre værdi opgjort på det tidspunkt, hvor koncernforholdet blev etableret.

Ved køb af dattervirksomheder opgøres på anskaffelsestidspunktet forskellen mellem kostprisen og den regnskabsmæssige indre værdi i den købte virksomhed, efter at de enkelte aktiver og forpligtelser er reguleret til dagsværdi (overtagelsesmetoden). Resterende positive forskelsbeløb indregnes i balancen under immaterielle anlægsaktiver som goodwill, der afskrives lineært i resultatopgørelsen over den forventede brugstid. Resterende negative forskelsbeløb indregnes straks i resultatopgørelsen.

Positive og negative forskelsbeløb fra erhvervede virksomheder kan, som følge af ændring i indregning og måling af nettoaktiver, reguleres indtil udgangen af det regnskabsår, der følger efter anskaffelsesåret. Disse reguleringer afspejler sig samtidig i værdien af goodwill eller negativ goodwill, herunder i allerede foretagne afskrivninger.

Segmentoplysninger

Der gives segmentoplysninger om omsætningen i koncernens aktivitetsområder. De rapportbare segmenter er identiske med sidste års rapporterbare segmenter. Hospitalsservices og ældreomsorg er vist samlet af konkurrencemæssige hensyn.

Omgregning af fremmed valuta

Transaktioner i fremmed valuta omregnes til transaktionsdagens kurs. Valutakursdifferencer, der opstår mellem transaktionsdagens kurs og kursen på betalingsdagen, indregnes i resultatopgørelsen som en finansiell post.

Tilgodehavender, gæld og andre monetære poster i fremmed valuta, som ikke er afregnet på balancedagen, omregnes til balancedagens kurs. Forskelle mellem balancedagens kurs og transaktionsdagens kurs indregnes i resultatopgørelsen som en finansiell post.

Resultatopgørelsen for udenlandske dattervirksomheder, der er selvstændige enheder, omregnes til transaktionsdagens kurs eller en tilnærmet gennemsnitskurs. Balanceposterne omregnes til balancedagens kurs. Valutakursreguleringer, der opstår ved omregning af egenkapitaler primo året og valutakursreguleringer, der opstår som følge af omregning af resultatopgørelsen til balancedagens kurs, indregnes direkte i egenkapitalen.

Resultatopgørelsen for integrerede udenlandske enheder omregnes til transaktionsdagens kurs eller en tilnærmet gennemsnitskurs, idet poster afledt af ikke-monetære balanceposter dog omregnes til transaktionsdagens kurser for de underliggende aktiver eller forpligtelser. Monetære balanceposter omregnes til balancedagens kurs, mens ikke-monetære poster omregnes til transaktionsdagens kurs. Valutakursreguleringer, der opstår ved omregningen, indregnes i resultatopgørelsen under finansielle poster.

Som målevaluta benyttes danske kroner. Alle andre valutaer anses som fremmed valuta.

Anvendt regnskabspraksis (fortsat)

RESULTATOPGØRELSEN

Nettoomsætning

Nettoomsætningen indregnes i resultatopgørelsen, såfremt levering og risikoovergang til køber har fundet sted inden årets udgang, og såfremt indtægten kan opgøres pålideligt og forventes modtaget. Nettoomsætningen indregnes eksklusiv moms og afgifter samt med fradrag af rabatter i forbindelse med salget.

Vareforbrug

Vareforbrug omfatter forbrug af varer og tjenesteydelser, herunder fremmed assistance og andre direkte omkostninger, der er medgået til udførelse og fremstilling af selskabets varer og serviceydelser til opnåelse af årets omsætning.

Andre driftsindtægter og -omkostninger

Andre driftsindtægter og -omkostninger indeholder regnskabsposter af sekundær karakter i forhold til virksomhedens hovedaktivitet. Avance og tab ved salg af immaterielle og materielle anlægsaktiver indgår ikke i andre driftsindtægter og -omkostninger men istedet som en del af årets af- og nedskriver af anlægsaktiver. Tilskud og refusioner modtaget fra offentlige myndigheder medtages også her. Der er i året foretaget en mindre reklassifikation i sammenligningstallene for andre driftsindtægter og personaleomkostninger. Lønrelaterede refusioner mv. præsenteres i årsrapporten for 2022 som andre driftsindtægter mod tidligere under personaleomkostninger. Sammenligningstal er ændret tilsvarende.

Andre eksterne omkostninger

Andre eksterne omkostninger omfatter omkostninger til distribution, salg, reklame, administration, lokaler, tab på debitorer og operationelle leasingomkostninger.

Personaleomkostninger

Personaleomkostninger omfatter alle omkostninger forbundet med medarbejdernes ansættelse i selskabet. Omkostningerne omfatter løn og gage, pensioner, andre sociale omkostninger samt personaleomkostninger i øvrigt. Desuden medtages koncerninterne personaleomkostninger i det omfang selskabet har gjort brug af koncernens stabspersonale.

Resultat af kapitalandele i dattervirksomheder

I resultatopgørelsen indregnes den forholdsmæssige andel af resultat efter skat for året med fradrag af afskrivning af goodwill under posterne "Resultat af kapitalandele i dattervirksomheder".

Finansielle poster

Finansielle indtægter og omkostninger omfatter renter, finansielle omkostninger ved finansiell leasing, realiserede og urealiserede valutakursreguleringer, kursregulering på værdipapirer og amortisering af realkreditlån.

Selskabsskat og udskudt skat

Selskabet er sambeskattet med de danske koncernforbundne virksomheder. Udenlandske koncernforbundne virksomheder er ikke omfattet af sambeskatningen.

Moderselskabet Bravour ApS fungerer som administrations-selskab.

Den samlede danske skat af de danske koncernforbundne virksomheder fordeles på såvel overskud som underskud i de koncernforbundne danske virksomheder i forhold til disses skattepligtige indkomster. De sambeskattede selskaber indgår i acontoskatteordningen.

Skat af årets resultat, som består af årets aktuelle skat og årets udskudte skat, indregnes i resultatopgørelsen med den del, der kan henføres til årets resultat og direkte på egenkapitalen med den del, der kan henføres til egenkapitaltransaktioner. Rentetillæg, som følge af for lidt betalt acontoskat, betragtes som en yderligere selskabsskat for året og afsættes i resultatopgørelse sammen med den beregnet skat.

Ændring i udskudt skat som følge af ændringer i skattesatser indregnes i resultatopgørelsen.

Anvendt regnskabspraksis (fortsat)

BALANCEN

Anlægsaktiver generelt

Den regnskabsmæssige værdi af såvel immaterielle som materielle anlægsaktiver vurderes årligt for indikationer på værdiforringelse, ud over det som udtrykkes ved normal afskrivning. Foreligger der indikationer på værdiforringelse, foretages nedskrivningstest af hvert enkelt aktiv henholdsvis gruppe af aktiver. Der foretages nedskrivning til genindvindingsværdien, hvis denne er lavere end den regnskabsmæssige værdi. Som genindvindingsværdi anvendes den højeste værdi af nettosalgspris og kapitalværdi. Kapitalværdien opgøres som nutidsværdien af de forventede fremtidige nettoindtægter fra anvendelsen af aktivet eller aktivgruppen.

Anlægsaktiver eller grupper af aktiver, der er bestemt til at ophøre, måles til den laveste værdi af aktivernes regnskabsmæssige værdi og dagsværdien fratrukket salgsomkostninger. Sådanne aktiver præsenteres særskilt i resultatopgørelse og balance.

Eventuelle nedskrivninger af aktiverne til nettosalgspris indregnes i resultatet. Der foretages ingen ændring af sammenligningstal fra tidligere år for anlægsaktiver eller aktivitet, der kategoriseres som værende ophørende.

Goodwill

Goodwill er optaget til anskaffelsespris med fradrag af lineære afskrivninger over aktivets forventede økonomiske levetid.

Når selskabet overtager en aktivitet fra en kunde som følge af dennes outsourcing af aktiviteten, vil selskabet i nogen situationer blive pålagt meromkostninger til afvikling eller omstrukturering af overdraget personale. Er meromkostningerne medkalkuleret i tilbuddet til kunden, optages meromkostningerne som en forpligtelse og goodwill ved kontraktstart. Aktivering af meromkostningerne sker dog kun i de situationer hvor selskabet ikke kompenseres herfor af dets kunder i samme takt som omkostningerne afholdes.

Afskrivninger af aktivet foretages lineært over 10 år. Selskabet antager, at den økonomiske levetid for goodwill ud fra branchehold og tidligere års erfaringer kan ansættes til 10 år. Aktiverede meromkostninger ved overtagelse af aktiviteter i tilknytning til kundernes outsourcing, afskrives over kontraktens individuelle løbetid. Typisk 3-5 år.

Udviklingsomkostninger

Omkostninger forbrugt til udvikling af nye systemer aktiveres og afskrives over aktivets forventede levetid, som er fastsat til 3-5 år. Aktiverede udviklingsomkostninger måles til kostpris med fradrag af akkumulerede af- og nedskrivninger eller genindvindingsværdi, såfremt denne er lavere. Et beløb svarende til de aktiverede udviklingsomkostninger i balancen indregnes i posten "Reserve for udviklingsomkostninger" under egenkapitalen. Reserven formindskes i værdi som følge af afskrivningerne.

Omkostninger på udviklingsprojekter omfatter gager, afskrivninger og andre omkostninger, der direkte og indirekte kan henføres til selskabets udviklingsaktiviteter.

Udviklingsprojekter, der er klart definerede og identificerbare, hvor den tekniske udnyttelsesgrad, tilstrækkelige ressourcer og et potentielt fremtidigt marked eller udviklingsmulighed i koncernen kan påvises, og hvor det er hensigten at fremstille, markedsføre eller anvende projektet, indregnes som immaterielle anlægsaktiver, såfremt der er tilstrækkelig sikkerhed for, at kapitalværdien af den fremtidige indtjening kan dække produktions-, salgs- og administrationsomkostninger samt selve udviklingsomkostningerne.

Materielle anlægsaktiver

Grunde og bygninger anvendt som domicilejendomme, indretning af lejede lokaler, andre anlæg, driftsmateriel og inventar måles til kostpris med fradrag af akkumulerede af- og nedskrivninger. Der afskrives ikke på grunde.

Kostprisen omfatter anskaffelsesprisen og omkostninger direkte tilknyttet anskaffelsen indtil det tidspunkt, hvor aktivet er klart til at blive taget i brug. Domicilejendomme værdiansættes til anskaffelsespris med tillæg af opskrivninger og med fradrag af akkumulerede afskrivninger.

Ejendomme, der er anskaffet med henblik på udlejning samt vidersalg, benævnes Investeringsejendomme og værdiansættes til dagsværdi. Reguleringen af dagsværdien og realiseret tab og fortjenester ved salg medtages i resultatopgørelsen som en særskilt post i resultatet fra ordinær drift. Disse ejendomme afskrives ikke. Grunde og bygninger, der er investeringsejendomme beregnet til udlejning og vidersalg, indregnes i balancen til dagsværdi uden handelsomkostninger.

Ændringer i ejendommens dagsværdi indregnes i resultatopgørelsens ordinær drift. Ejendommene afskrives ikke. Der foretages lineære afskrivninger baseret på følgende vurdering af aktivernes forventede brugstider:

- | | |
|---|----------------|
| • Bygninger, der er domicilejendomme | 33-40 år |
| • Bygninger, der er investeringsejendomme | afskrives ikke |
| • Bygningsinstallationer | 12,5 år |
| • Indretning lejede lokaler | 3-10 år |
| • Andre anlæg, driftsmateriel og inventar | 3-5 år |
| • Software, edb og installationer | 3 år |

Restværdien af virksomhedens materielle anlægsaktiver revurderes årligt.

Anvendt regnskabspraksis (fortsat)

BALANCEN

Afskrivningsgrundlaget udgør den bogførte anskaffelsessum med tillæg af opskrivninger og med fradrag af eventuel scrapværdi. Scrapværdien udgør det enkelte anlægsaktivs skønnede salgsværdi efter endt brugstid. Kun domicilejendommene skønnes at have en scrapværdi.

Nyanskaffelser med en anskaffelsespris under DKK 31.000 omkostningsføres fuldt ud i anskaffelsesåret medmindre anskaffelserne indgår i en samlet større investering. Afskrivninger samt avance og tab ved løbende udskiftning af materielle anlægsaktiver medtages under afskrivninger.

Leasing

Leasingkontrakter, hvor selskabet har alle væsentlige risici og fordele forbundet med ejendomsretten (finansiel leasing), indregnes i balancen til det laveste af dagsværdien af aktivet og nutidsværdien af leasingydelse, beregnet ved anvendelse af leasingaftalens interne rentefod eller en tilnærmet værdi heraf som diskonteringsfaktor. Finansielt leasede aktiver af- og nedskrives efter samme praksis som fastlagt for selskabets øvrige anlægsaktiver.

Den kapitaliserede restleasingforpligtelse indregnes i balancen som en gældsforpligtelse, og leasingydelsens rentedel omkostningsføres løbende i resultatopgørelsen.

Alle øvrige leasingkontrakter betragtes som operationel leasing. Ydelser i forbindelse med operationel leasing indregnes lineært i resultatopgørelsen over leasingperioden.

Kapitalandele i dattervirksomheder

Kapitalandele i dattervirksomheder indregnes og måles efter den indre værdis metode.

I balancen indregnes under posten "Kapitalandele i dattervirksomheder" dattervirksomhedernes regnskabsmæssige indre værdi opgjort med udgangspunkt i dagsværdien af de identificerbare

nettoaktiver på anskaffelsestidspunktet med fradrag eller tillæg af urealiserede koncerninterne avancer eller tab og med tillæg af resterende værdi af positiv forskelsværdi (goodwill) og fradrag af en resterende negativ forskelsværdi (negativ goodwill).

Den samlede nettoopskrivning af kapitalandele i dattervirksomheder henlægges via overskudsdisponeringen til "Reserve for nettoopskrivning efter den indre værdis metode" under egenkapitalen. Reserven reduceres med udbytteudlodninger til moderselskabet og reguleres med andre egenkapitalbevægelser i dattervirksomhederne.

Dattervirksomheder med negativ regnskabsmæssig indre værdi indregnes til DKK 0. Har moderselskabet en retslig eller en faktisk forpligtelse til at dække virksomhedens underbalance, indregnes en hensat forpligtelse hertil. Dette gælder også såfremt moderselskabet har til hensigt at dække underbalancen.

Varebeholdninger

Varebeholdninger måles til kostpris på grundlag af vejede gennemsnitspriser. I tilfælde, hvor kostprisen er højere end nettorealisationsværdien, nedskrives til denne lavere værdi.

Kostpris for handelsvarer samt råvarer og hjælpematerialer opgøres som anskaffelsespris med tillæg af hjemtagelsesomkostninger.

Nettorealisationsværdien for varebeholdninger opgøres som salgspris med fradrag af færdiggørelsesomkostninger og omkostninger; der afholdes for at effektuere salget, og fastsættes under hensyntagen til omsættelighed, ukurans og udvikling i forventet salgspris.

Varebeholdninger omfatter også aktiver bestemt for salg, herunder ejendomme som forventes solgt i kommende regnskabsår.

Tilgodehavender

Tilgodehavender måles i balancen til amortiseret kostpris eller en lavere nettorealisationsværdi, hvilket her svarer til pålydende værdi med fradrag af nedskrivning til imødegåelse af tab. Nedskrivninger til tab opgøres på grundlag af en individuel vurdering af de enkelte tilgodehavender samt for tilgodehavender fra salg tillige med en generel nedskrivning baseret på selskabets erfaringer fra tidligere år.

Periodeafgrænsningsposter

Periodeafgrænsningsposter opført som aktiver omfatter afholdte forudbetalte omkostninger vedrørende efterfølgende regnskabsår samt leveret ikke faktureret varer og tjenesteydelser.

Egenkapital

Udbyttet, som ledelsen foreslår uddelt for regnskabsåret, vises som en særskilt post under egenkapitalen.

Egne kapitalandele

Et beløb svarende til kostprisen for egne kapitalandele fragår i egenkapitalens frie reserver. Salgssummer ved afhændelsen af egne kapitalandele indregnes ligeledes direkte på egenkapitalen. Udbytte af egne aktier indregnes direkte i egenkapitalen under overført resultat.

Udskudte skatteaktiver og -forpligtelser

Der indregnes udskudt skat af alle midlertidige forskelle mellem regnskabs- og skattemæssig værdi af aktiver og forpligtelser. Der indregnes dog ikke udskudt skat af midlertidige forskelle vedrørende ikke-skattemæssigt afskrivningsberettiget goodwill samt andre poster, hvis disse, bortset fra ved virksomhedsovertagelse, er opstået på anskaffelsestidspunktet uden at have effekt på det regnskabsmæssige resultat eller den skattepligtige indkomst.

Anvendt regnskabspraksis (fortsat)

BALANCEN

Udskudt skat måles på grundlag af de skatteregler og skattesatser, der med balancedagens lovgivning vil være gældende, når den udskudte skat forventes udløst som aktuel skat. I de tilfælde, hvor opgørelse af skatteværdien kan foretages efter alternative beskattingsregler, måles udskudt skat på grundlag af den planlagte anvendelse af aktivet henholdsvis afvikling af forpligtelsen.

Udskudte skatteaktiver, herunder skatteværdien af fremførelsesberettigede skattemæssigt underskud, måles til den værdi, hvortil aktivet forventes at kunne realiseres, enten ved udligning i skat af fremtidig indtjening eller ved modregning i udskudte skatteforpligtelser.

Udskudte skatteaktiver og -forpligtelser præsenteres modregnet inden for samme juridiske skatteenhed.

Aktuelle skattetilgodehavender og -forpligtelser

Aktuelle skattetilgodehavender og -forpligtelser indregnes i balancen med det beløb, der kan beregnes på grundlag af årets forventede skattepligtige indkomst reguleret for skat af tidligere års skattepligtige indkomster. Skattetilgodehavender og -forpligtelser præsenteres modregnet i det omfang, der er legal modregningsadgang, og posterne forventes afregnet netto eller samtidig.

Gældsforpligtelser

Gældsforpligtelser indregnes ved lånoptagelse til det modtagne provenu med fradrag af afholdte transaktionsomkostninger. I efterfølgende perioder måles de finansielle forpligtelser til amortiseret kostpris, således at forskellen mellem provenuet og den nominelle værdi indregnes i resultatopgørelsen som en renteomkostning over låneperioden.

Under gældsforpligtelser indregnes tillige den kapitaliserede restleasingforpligtelse på finansielle leasingkontrakter.

Andre gældsforpligtelser, som omfatter gæld til leverandører, tilknyttede virksomheder samt anden gæld, måles til amortiseret kostpris, hvilket sædvanligvis svarer til nominel værdi.

Anvendt regnskabspraksis (fortsat)

PENGESTRØMSOPGØRELSEN

Pengestrømsopgørelsen viser selskabets pengestrømme for året opdelt på driftsaktivitet, investeringsaktivitet og finansieringsaktivitet, årets forskydning i likvider samt likvider ved årets begyndelse og slutning.

Pengestrøm fra driftsaktivitet

Pengestrømme fra driftsaktivitet opgøres som årets resultat reguleret for ændring i driftskapitalen og ikke kontante resultatposter som af- og nedskrivninger og hensatte forpligtelser. Driftskapitalen omfatter omsætningsaktiver minus kortfristede gældsforpligtelser eksklusiv de poster, der indgår i likvider og koncernmellemværender.

Pengestrøm fra investeringsaktivitet

Pengestrømme fra investeringsaktivitet omfatter pengestrømme fra køb og salg af immaterielle, materielle og finansielle anlægsaktiver.

Pengestrøm fra finansieringsaktivitet

Pengestrømme fra finansieringsaktivitet omfatter pengestrømme fra optagelse og tilbagebetaling af langfristede gældsforpligtelser samt ind- og udbetalinger til og fra selskabsdeltagerne og andre koncernforbundne selskaber.

Likvider

Likvider omfatter likvide beholdninger modregnet træk på driftskreditter ydet af pengeinstitutter.

Resultatopgørelse

	Note	Koncern		Moderselskab	
		2022 T.DKK	2021 T.DKK	2022 T.DKK	2021 T.DKK
Nettoomsætning	1	2.758.191	2.635.152	0	0
Vareforbrug		-197.151	-169.002	0	0
Bruttoresultat		2.561.040	2.466.150	0	0
Andre driftsindtægter	2	54.181	70.011	0	0
Andre eksterne omkostninger		-266.202	-274.561	-660	-509
Personaleomkostninger	3	-2.333.624	-2.215.902	0	0
Resultat før afskrivninger og finansielle poster (EBITDA)		15.395	45.698	-660	-509
Af- og nedskrivninger	4	-39.050	-34.193	0	0
Resultat af primær drift (EBIT)		-23.655	11.505	-660	-509
Resultat af kapitalandele i dattervirksomheder	5	0	0	-21.028	4.451
Resultat af ophørende aktiviteter	5	0	-948	0	0
Finansielle indtægter	6	4.168	32	661	945
Finansielle omkostninger	7	-4.102	-2.782	-1.586	-381
Resultat før skat		-23.589	7.807	-22.613	4.506
Skat af årets resultat	8	1.239	-3.313	263	-12
Årets resultat		-22.350	4.494	-22.350	4.494
Forslag til resultatdisponering	9				

Balance

Aktiver	Note	Koncern		Moderselskab	
		2022 T.DKK	2021 T.DKK	2022 T.DKK	2021 T.DKK
Anlægsaktiver					
Immaterielle anlægsaktiver					
Goodwill	10	44.380	50.003	0	0
Udviklingsprojekter	10	2.478	1.371	0	0
Immaterielle anlægsaktiver i alt		46.858	51.374	0	0
Materielle anlægsaktiver					
Domicilejendomme	11	161.078	150.826	0	0
Investeringsejendomme	11	0	20.635	0	0
Andre anlæg, driftsmateriel og inventar	11	38.105	34.645	0	0
Indretning af lejede lokaler	11	8.645	4.833	0	0
Materielle anlægsaktiver i alt		207.828	210.939	0	0
Finansielle anlægsaktiver					
Kapitalandele i dattervirksomheder	12	0	0	255.777	302.424
Finansielle anlægsaktiver i alt		0	0	255.777	302.424
Anlægsaktiver i alt		254.686	262.313	255.777	302.424
Omsætningsaktiver					
Varebeholdninger					
Aktiver bestemt for salg		3.350	0	0	0
Råvarer og hjælpematerialer		3.232	3.349	0	0
Varebeholdninger i alt		6.582	3.349	0	0
Tilgodehaver					
Tilgodehavender fra salg og tjenesteydelser		367.198	308.546	0	0
Tilgodehavender hos tilknyttede virksomheder		0	0	173.275	17.567
Skatteaktiv	13	12.774	7.507	263	0
Tilgodehavende selskabsskat		0	5.284	0	0
Andre tilgodehavender		53.298	27.170	0	0
Periodeafgrænsningsposter	14	65.461	108.014	20	0
Tilgodehavender i alt		498.731	456.521	173.558	17.567
Likvide beholdninger		51.290	168.435	0	0
Omsætningsaktiver i alt		566.603	628.305	173.558	17.567
Aktiver i alt		811.289	890.618	429.335	319.991

Balance

Passiver	Note	Koncern		Moderselskab	
		2022 T.DKK	2021 T.DKK	2022 T.DKK	2021 T.DKK
Egenkapital					
Aktiekapital	15	1.000	1.000	1.000	1.000
Reserver for nettoopskrivninger efter indre værdies metode		0	0	127.051	173.698
Reserve for udviklingsomkostninger		1.933	1.066	0	0
Reserve for opskrivning af ejendomme		48.333	49.847	0	0
Overført resultat		171.146	217.682	94.361	94.897
Foreslået udbytte for regnskabsåret		0	15.000	0	15.000
Egenkapital i alt		222.412	284.595	222.412	284.595
Hensatte forpligtelser					
Hensættelse til udskudt skat	13	22.837	31.340	0	0
Hensatte forpligtelser i alt		22.837	31.340	0	0
Langfristede gældsforpligtelser					
Kreditinstitutter	16	26.015	31.029	0	0
Anden langfristet gæld	16	69.863	65.882	0	0
Langfristede gældsforpligtelser i alt		95.878	96.911	0	0
Kortfristede gældsforpligtelser					
Kortfristet del af langfristet gæld	16	13.199	8.738	0	0
Gæld til pengeinstitutter	17	50.634	65.021	50.634	0
Leverandører af varer og tjenesteydelser		95.839	52.214	186	170
Gæld til tilknyttede virksomheder		2.155	3.070	156.091	27.540
Selskabsskat		1.795	2.510	12	12
Periodeafgrænsningsposter	18	159.642	162.018	0	0
Anden gæld		146.898	184.201	0	7.674
Kortfristede gældsforpligtelser i alt		470.162	477.772	206.923	35.396
Gældsforpligtelser i alt		566.040	574.683	206.923	35.396
Passiver i alt		811.289	890.618	429.335	319.991
Pantsætning og sikkerhedsstillelser	19				
Honorar til generalforsamlingsvalgt revisor	20				
Nærtstående parter og ejerforhold	21				
Omtale af betydningsfulde hændelser, som er indtruffet efter regnskabsårets afslutning	22				

Egenkapitalopgørelse

Moderselskab

	Aktie- kapital	Reserve for nettoopskrivning af kapital- andele efter indre værdis metode	Overført resultat	Foreslået udbytte	I alt
Egenkapitalopgørelse for år 2022					
Egenkapital pr. 1. januar 2022	1.000	173.698	94.897	15.000	284.595
Udbytte, udbetalt	0	0	786	-15.000	-14.214
Kursregulering ved omregning til ultimokurs	0	-25.619	0	0	-25.619
Overført af årets resultat	0	-21.028	-1.322	0	-22.350
Egenkapital pr. 31. december 2022	1.000	127.051	94.361	0	222.412

Egenkapitalopgørelse for år 2021

Egenkapital pr. 1. januar 2021	1.000	179.369	147.754	0	328.123
Ekstraordinært udbytte, udbetalt	0	0	-37.904	0	-37.904
Regulering af kapitalandel tidligere år	0	-4.677	0	0	-4.677
Kursregulering ved omregning til ultimokurs	0	-5.441	0	0	-5.441
Overført af årets resultat	0	4.447	-14.953	15.000	4.494
Egenkapital pr. 31. december 2021	1.000	173.698	94.897	15.000	284.595

Kapitalandele i Forenede Care A/S reguleret som følge af regulering af momsfradrag tidligere år.

Egenkapitalopgørelse (fortsat)

Koncern	Aktie- kapital	Reserve for udviklingsomkostninger	Opskrivnings- henlæggelser	Overført resultat	Foreslået udbytte	I alt
Egenkapitalopgørelse for år 2022						
Egenkapital pr. 1. januar 2022	1.000	1.066	49.847	217.682	15.000	284.595
Udloddet udbytte	0	0	0	786	-15.000	-14.214
Kursregulering ved omregning til ultimokurs	0	0	0	-25.619	0	-25.619
Overført af årets resultat	0	867	-1.514	-21.703	0	-22.350
Egenkapital pr. 31. december 2022	1.000	1.933	48.333	171.146	0	222.412
Egenkapitalopgørelse for år 2021						
Egenkapital pr. 1. januar 2021	1.000	1.722	51.949	273.452	0	328.123
Udloddet udbytte	0	0	0	-37.904	0	-37.904
Kursregulering ved omregning til ultimokurs	0	0	0	-5.441	0	-5.441
Regulering af kapitalandel tidligere år	0	0	0	-4.677	0	-4.677
Årets regulering af bundre reserver	0	-656	-2.102	2.758	0	0
Overført af årets resultat	0	0	0	-10.506	15.000	4.494
Egenkapital pr. 31. december 2021	1.000	1.066	49.847	217.682	15.000	284.595

Kapitalandele i Forenede Care A/S reguleret som følge af regulering af momsfradrag tidligere år.

Pengestrømsopgørelse

	Note	Koncern		Moderselskab	
		2022 T.DKK	2021 T.DKK	2022 T.DKK	2021 T.DKK
Årets resultat		-22.350	4.494	-22.350	4.494
Reguleringer	23	37.746	40.256	21.690	-5.003
Ændring i driftskapital	24	-32.551	-10.845	-34.835	37.775
Pengestrømme fra drift før finansielle poster		-17.155	33.905	-35.495	37.266
Renteindbetalinger og lignende	25	4.168	32	661	945
Renteudbetalinger og lignende	26	-4.102	-2.782	-1.586	-381
Pengestrømme fra ordinær drift		-17.089	31.155	-36.420	37.830
Regulering af kapitalandel tidligere år		0	5.986	0	0
Betalt selskabsskat		-6.724	-7.999	0	74
Pengestrømme fra driftsaktivitet		-23.813	29.142	-36.420	37.904
Køb af immaterielle anlægsaktiver		-4.969	-34.575	0	0
Køb af materielle anlægsaktiver		-46.044	-21.289	0	0
Salg af im-og materielle anlægsaktiver		8.474	36.750	0	0
Modtagne afdrag af langfristet tilgodehavender		0	1.084	0	0
Andre pengestrømme fra investeringsaktivitet		-25.619	-5.441	0	0
Pengestrømme fra investeringsaktivitet		-68.158	-23.471	0	0
Tilbagebetaling af gæld til realkredit-, kreditinstitutter og leasingsselskaber		458	-21.527	0	0
Optagelse og nettofinansiering af langfristet gæld		2.970	4.484	0	0
Betalt udbytte		-14.214	-37.904	-14.214	-37.904
Pengestrømme fra finansieringsaktivitet		-10.786	-54.947	-14.214	-37.904
Ændring i likvider		-102.758	-49.276	-50.634	0
Likvide beholdninger netto, primo		103.414	152.690	0	0
Likvide beholdninger netto, ultimo	27	656	103.414	-50.634	0

Noter til årsrapporten

	Koncern		Moderselskab	
	2022 T.DKK	2021 T.DKK	2022 T.DKK	2021 T.DKK
1 Segmentoplysninger, nettoomsætning				
Aktiviteter				
Facility services og -management	1.026.715	927.545	0	0
Hospitalsservice og ældreomsorg	1.467.952	1.460.886	0	0
Ejendomsservice	113.146	151.770		
Kantinedrift	150.378	94.951	0	0
	2.758.191	2.635.152	0	0
Geografiske markeder				
Danmark	1.082.603	952.698	0	0
Sverige	1.675.588	1.682.454	0	0
	2.758.191	2.635.152	0	0
2 Andre driftsindtægter				
Lejeindtægter	5.648	4.971	0	0
Fortjeneste ved salg af aktiviteter	0	659	0	0
Modtaget kompensation for COVID19 relaterede omkostninger	20	3.516	0	0
Øvrige driftsindtægter	48.513	60.865	0	0
	54.181	70.011	0	0
3 Personaleomkostninger				
Lønninger og gager	1.813.102	1.704.779	0	0
Pensioner	126.419	110.386	0	0
Andre omkostninger til social sikring	347.883	354.710	0	0
Øvrige personaleomkostninger	46.220	46.027	0	0
	2.333.624	2.215.902	0	0
Heraf udgør lønninger til direktionen og bestyrelse	5.321	4.812	0	0
Gennemsnitligt antal beskæftigede medarbejdere	5.530	5.252	0	0

Noter til årsrapporten

	Koncern		Moderselskab	
	2022 T.DKK	2021 T.DKK	2022 T.DKK	2021 T.DKK
4 Afskrivninger				
Goodwill	8.416	7.653	0	0
Udviklingsprojekt	672	396	0	0
Indretning af lejede lokaler	1.338	1.653	0	0
Grunde og bygninger	4.027	6.734	0	0
Inventar, biler og maskiner	13.703	15.028	0	0
Tab ved salg af materielle anlægsaktiver	10.894	2.729	0	0
	39.050	34.193	0	0
5 Resultat af kapitalandele i dattervirksomheder				
Andel af overskud i dattervirksomheder	0	0	0	4.624
Andel af underskud i dattervirksomheder	0	0	-21.028	-173
Resultat fra ophørende aktiviteter	0	-948	0	0
	0	-948	-21.028	4.451
6 Finansielle indtægter				
Finansielle indtægter fra tilknyttede virksomheder	0	0	287	945
Valutakursregulering	3.704	0	0	0
Øvrige finansielle indtægter	464	32	374	0
	4.168	32	661	945
7 Finansielle omkostninger				
Finansielle omkostninger til tilknyttede virksomheder	0	0	648	381
Valutakursregulering	15	663	0	0
Øvrige finansielle omkostninger	4.087	2.119	938	0
	4.102	2.782	1.586	381

Noter til årsrapporten

8 Skat af årets resultat

Årets aktuelle skat
 Årets udskudte skat
 Skat af skattepligtig indkomst vedrørende tidligere år

Koncern		Moderselskab	
2022 T.DKK	2021 T.DKK	2022 T.DKK	2021 T.DKK
11.292	9.279	0	12
-13.770	-5.966	0	0
1.239	0	-263	0
-1.239	3.313	-263	12

Forenede A/S er sambeskattet med alle tilknyttede danske virksomheder

9 Forslag til resultatdisponering

Hensat til reserver for nettoopskrivning af kapitalandele efter indre værdis metode
 Hensat til reserver for udviklingsomkostninger
 Hensat til reserver for opskrivningshenlæggelser
 Foreslået udbytte
 Overført til overført resultat

Disponeret i alt

0	0	-21.028	189.257
1.933	1.066	0	0
48.333	49.847	0	0
0	15.000	0	15.000
-72.616	-61.419	-1.332	-199.763
-22.350	4.494	-22.350	4.494

Noter til årsrapporten

10 Immaterielle anlægsaktiver T.DKK

	Koncern			Moderselskab	
	Koncern- goodwill	Udviklings projekter u/ opførelse	Udviklings projekter	Goodwill	Udviklings projekter
Kostpris pr. 1. januar 2022	97.857	0	8.827	0	0
Regulering til ultimokurs	-2.859	0	0	0	0
Årets tilgang	3.186	0	1.783	0	0
Årets afgang	0	0	-4.944	0	0
Kostpris pr. 31. december 2022	<u>98.184</u>	<u>0</u>	<u>5.666</u>	<u>0</u>	<u>0</u>
Afskrivninger pr. 1. januar 2022	47.854	0	7.456	0	0
Regulering til ultimokurs	-1.765	0	4	0	0
Årets afskrivninger	7.715	0	672	0	0
Afskrevet på årets afgang	0	0	-4.944	0	0
Afskrivninger pr. 31. december 2022	<u>53.804</u>	<u>0</u>	<u>3.188</u>	<u>0</u>	<u>0</u>
Regn. værdi pr. 31. december 2022	<u>44.380</u>	<u>0</u>	<u>2.478</u>	<u>0</u>	<u>0</u>
Afskrives over	3-10 år		3-5 år		

Koncernens udviklingsomkostninger går primært til etablering af subbrands og udvikling af nye eller forbedret services. Servicebranchen har været præget af konstant faldende priser, men også efterspørgsel efter mere sammensatte og specialiserede services af god kvalitet. Koncernens udviklingsomkostninger anvendes derfor til målrettet at øge effektiviteten i udførelsen af vores services samt til at skabe servicekoncepter, der klart adskiller sig fra konkurrenternes lignende serviceydelse. De senere år har vi blandt udviklet subbrands'ene Kokkenes Køkken og Forenede Service Ejendomsservice, der har vist sig meget levedygtige.

Noter til årsrapporten

II Materielle anlægsaktiver T.DKK

Koncern

	Domicil ejendomme	Investerings- ejendomme	Andre anlæg drifts- materiel og inventar	Indretning af lejede lokaler
Kostpris pr. 1. januar 2022	170.193	20.635	256.372	16.956
Regulering til ultimokurs	-7.964	0	-23.015	2.365
Årets tilgang	23.926	0	19.646	2.472
Årets afgang	-4.713	-20.635	-111.080	-3.312
Kostpris pr. 31. december 2022	<u>181.442</u>	<u>0</u>	<u>141.923</u>	<u>18.481</u>
Opskrivninger pr. 1. januar 2022	93.574	0	0	0
Regulering til ultimokurs	-3.867	0	0	0
Opskrivninger pr. 31. december 2022	<u>89.707</u>	<u>0</u>	<u>0</u>	<u>0</u>
Afskrivninger pr. 1. januar 2022	112.941	0	221.727	12.123
Regulering til ultimokurs	-4.228	0	-20.619	-313
Årets afskrivninger	4.405	0	13.373	1.338
Tilbageførte afskrivninger på året	-3.047	0	-110.663	-3.312
Afskrivninger pr. 31. december 2022	<u>110.071</u>	<u>0</u>	<u>103.818</u>	<u>9.836</u>
Regnskabsmæssig værdi pr. 31. december 2022	<u>161.078</u>	<u>0</u>	<u>38.105</u>	<u>8.645</u>
Afskrives over	<u>33-40 år</u>		<u>3-5 år</u>	<u>3-10 år</u>
Heraf indgår finansielt leasede aktiver med	<u>0</u>	<u>0</u>	<u>8.669</u>	<u>0</u>

Den regnskabsmæssige værdi af opskrivningen på grunde og bygninger udgør pr. 31.12.2022 T.DKK 61.965 mod T.DKK 63.906 den 31.12.2021. Årets afskrivning af opskrivningen udgør T.DKK 1.941, og de samlede akkumulerede afskrivninger udgør 27.762 T.DKK 31.12.2022.

Noter til årsrapporten

12 Kapitalandele i dattervirksomheder og andre værdipapirer T.DKK

Kostpris pr. 1. januar 2022

Kostpris pr. 31. december 2022

Værdireguleringer pr. 1. januar 2022

Regulering værdipapirer til ultimokurs

Årets resultat

Værdireguleringer pr. 31. december 2022

Regnskabsmæssig værdi pr. 31. december 2022

Moderselskab

Kapitalandele i
dattervirksomheder

	128.726
	<u>128.726</u>
	173.698
	-25.619
	-21.028
	<u>127.051</u>
	<u>255.777</u>

Kapitalandele i dattervirksomheder specificeres således (T.DKK):

Moderselskabet

Navn	Hjemsted	Ejerandel i %	Selskabskapital	Bogført værdi	Egenkapital	Årets resultat
Forenede Holding A/S	Ballerup, Danmark	100%	1.000	266.002	266.002	-9.769
Forenede Ejendomme ApS	Ballerup, Danmark	100%	125	-10.225	-10.225	-11.259
				<u>255.777</u>	<u>255.777</u>	<u>-21.028</u>

Noter til årsrapporten

Kapitalandele i dattervirksomheder specificeres således (T.DKK):

Øvrige datterselskaber

I koncernen indgår følgende dattervirksomheder:

Navn	Hjemsted	Valuta	Ejerandel i %	Selskabskapital	Egenkapital	Årets resultat
Forenede Ejendomme ApS	Ballerup, Danmark	T.DKK	100%	125	-10.225	-11.259
Forenede Holding A/S	Ballerup, Danmark	T.DKK	100%	1.000	266.002	-9.769
Forenede Care A/S	Ballerup, Danmark	T.DKK	100%	10.000	21.750	1.424
Forenede Care Krisecentre ApS	Ballerup, Danmark	T.DKK	100%	40	795	1.112
Bostedet Vejenhus ApS	Ballerup, Danmark	T.DKK	100%	40	-1.401	-1.441
Haslevhus ApS	Ballerup, Danmark	T.DKK	100%	40	15	-25
Ringstedhave ApS	Ballerup, Danmark	T.DKK	100%	40	15	-25
Salbyhus ApS	Ballerup, Danmark	T.DKK	100%	40	15	-25
Tårnbyhus LGBT+ ApS	Ballerup, Danmark	T.DKK	100%	40	-4	-44
Forenede Service A/S	Ballerup, Danmark	T.DKK	100%	1.100	123.718	-30.300
Forenede Care AB	Malmö, Sverige	T.SEK	100%	10.000	268.135	33.848
Förenade Fastigheter AB	Malmö, Sverige	T.SEK	100%	1.000	2.930	-7
Förenade Help A/B	Malmö, Sverige	T.SEK	100%	2.232	3.013	-42
Adium Omsorg	Malmö, Sverige	T.SEK	100%	100	13.102	1.507
Hela Sveriges Assistans AB	Stockholm, Sverige	T.SEK	100%	100	27.947	6.052
Sjöstjarnan AB	Malmö, Sverige	T.SEK	100%	500	12.840	-101
Forenede Service AB	Malmö, Sverige	T.SEK	100%	1.000	67.442	12.392

Noter til årsrapporten

13

Udskudt skat og skatteaktiv, netto

Udskudt skat pr. 1. januar	23.833	28.662	0	-74
Kursregulering	10.939	-522	0	0
Korrektion af tidligere års hensættelse	0	-1.316	0	0
Overtaget ved køb af dattervirksomhed	0	256	0	0
Anvendelse af tidligere års skattemæssige underskud i koncernen	0	2.719	0	74
Årets hensættelse	-24.709	-5.966	-263	0

Udskudt skat pr. 31. december

	Koncern		Moderselskab	
	2022 T.DKK	2021 T.DKK	2022 T.DKK	2021 T.DKK
Udskudt skat pr. 31. december	10.063	23.833	-263	0
Hensat således:				
Udskudt skat	22.837	31.340	0	0
Skatteaktiv	-12.774	-7.507	-263	0
	10.063	23.833	-263	0
Hensættelser til udskudt skat specificeres således:				
Immaterielle anlægsaktiver	155	300	0	0
Materielle anlægsaktiver	3.406	12.617	0	0
Gæld	0	-1.187	0	0
Hensættelser	-1.456	-869	0	0
Ubeskattede reserver	27.083	20.302	0	0
Uudnyttede skattemæssige underskud	-19.125	-7.330	-263	0
	10.063	23.833	-263	0
Hensættelser til udskudt skat 1. januar	23.833	28.662	0	-74
Kursregulering	10.939	-525	0	0
Overtaget ved køb af dattervirksomhed	0	260	0	0
Udnyttet skatteværdi af underskud i koncernen afsat som selskabsskat	0	208	0	74
Udskudt skat indregnet i resultatopgørelsen	-24.709	-4.772	-263	0
Hensættelser til udskudt skat 31. december	10.063	23.833	-263	0

Noter til årsrapporten

14 Periodeafgrænsningsposter

Forudbetalt leje og leasing
 Forudbetalt softwarelicenser og forsikringer
 Øvrige forudbetalte omkostninger

Koncern		Moderselskab	
2022 T.DKK	2021 T.DKK	2022 T.DKK	2021 T.DKK
14.913	1.062	0	0
2.699	19.614	0	0
47.849	87.338	20	0
65.461	108.014	20	0

15 Aktiekapital

Aktiekapitalen består af 1.000.000 aktier à nominelt DKK 1.
 Ingen aktier er tillagt særlige rettigheder. Aktiekapitalen er ikke ændret de foregående 4 år.

	Antal	Nominel værdi	Andel af virksomhedskapital
Egne aktier	52.400	52.400	5,24%

Noter til årsrapporten

16 Gældsforpligtelser

Koncernen (T.DKK)

	<u>Gæld i alt 31.12.2022</u>	<u>Afdrag næste år</u>	<u>Langfristet andel</u>	<u>Restgæld efter 5 år</u>
Realkreditinstitutter	30.831	4.816	7.980	18.035
Leasingforpligtelser	8.426	4.919	3.507	0
Anden gæld	69.820	3.464	13.861	52.495
Gældsforpligtelser i alt	<u>109.077</u>	<u>13.199</u>	<u>25.348</u>	<u>70.530</u>

	<u>Gæld i alt 31.12.2021</u>	<u>Afdrag næste år</u>	<u>Langfristet andel</u>	<u>Restgæld efter 5 år</u>
Realkreditinstitutter	30.906	2.287	9.188	19.431
Leasingforpligtelser	5.397	2.983	2.414	0
Anden gæld	69.346	3.468	13.869	52.009
Gældsforpligtelser i alt	<u>105.649</u>	<u>8.738</u>	<u>25.471</u>	<u>71.440</u>

Noter til årsrapporten

17 Gæld til pengeinstitutter

Gæld til pengeinstitutter består af en cash pool aftale med koncernens pengeinstitut. Likviderne er tilgængelige for koncernens selskaber i forbindelse med den daglige drift, i henhold til koncernens politikker.

18 Periodeafgrænsningsposter

Personalerelaterede omkostninger
Øvrige omkostninger

Koncern		Moderselskab	
2022 T.DKK	2021 T.DKK	2022 T.DKK	2021 T.DKK
137.106	135.038	0	0
22.536	26.980	0	0
159.642	162.018	0	0

Noter til årsrapporten

19 Eventualposter og øvrige økonomiske forpligtelser Sikkerhed overfor dattervirksomheder

Selvskyldnerkaution til kreditinstitutter for datterselskabernes gæld til kreditinstitutter

Forenede AIS har afgivet støtteerklæringer til fordel enkelte af Forenede Care AIS' kunder for opfyldelsen af indgået kontrakt om drift af plejecentre m.m.

Sikkerhed overfor dattervirksomheder

Koncern

Leje- og operationelle leasing forpligtelser

Koncern		Moderselskab	
2022	2021	2022	2021
T.DKK	T.DKK	T.DKK	T.DKK
0	0	159.710	170.670
296.124	278.453		
59.224	55.224		
23.954	24.324		
53.963	57.060		
118.960	163.645		

Koncernselskaberne har gennem dets bankforbindelser tegnet bankgaranti for forpligtelser overfor tredjemand

Koncernselskaberne har udstedt pantebreve til sikkerhed for gæld til kreditinstitutter

Der er udstedt virksomhedspant i dattervirksomheder til deres bankforbindelser

Grunde og bygninger er stillet til sikkerhed for gæld til realkredit- og kreditinstitutter. Den regnskabsmæssige værdi heraf udgør:

Koncernens danske selskaber hæfter solidarisk for skat af koncernens sambeskattede indkomst m.v. Koncernens danske selskaber hæfter endvidere solidarisk for danske kildeskatter i form af udbytteskat, royaltyskat og renteskat. Eventuelle senere korrektioner til selskabsskatter og kildeskatter kan medføre at selskabets hæftelse udgør et større beløb.

Noter til årsrapporten

20 Honorar til generalforsamlingsvalgt revisor

Revisionshonorar til Deloitte
Andre erklæringsydelser med sikkerhed
Andre ydelser

Koncern		Moderselskab	
2022 T.DKK	2021 T.DKK	2022 T.DKK	2021 T.DKK
1.835	1.918	175	159
109	122	0	0
1.133	681	119	0
3.077	2.721	294	159

21 Nærtstående parter og ejerforhold

Bestemmende indflydelse **Grundlag**
Bravour ApS, Ballerup Hovedaktionær

Bravour ApS udarbejder, som den største koncern, koncernregnskab hvori Forenede A/S indgår.

Øvrige nærtstående parter

Forenede Ejendomme ApS, Ballerup
Forenede Holding A/S, Ballerup
Forenede Care A/S, Ballerup
Forenede Service A/S, Ballerup
Forenede Care AB, Malmö Sverige
Forenede Service AB, Malmö Sverige

Transaktioner

Der har i året ikke været gennemført transaktioner med nærtstående parter på ikke-normale markedsvilkår.

Noter til årsrapporten

22 Begivenheder efter regnskabsårets afslutning

Der er ikke indtruffet begivenheder efter balancedagen, der har væsentlig indflydelse på vurderingen af årsrapporten udover et koncerntilskud på 11 m DKK jf. nedenstående fra Forenede A/S til Forenede Ejendomme ApS.

Udvikling i aktiviteter og økonomiske forhold

Ved vurdering af årets resultat skal det iagttages, at 2022 er belastet af et regnskabsmæssigt tab ved afhændelse af ejendomme på 10,9 m DKK. Afhændelsen af ejendommene er et resultat af koncernens klare strategi om fokusering på kerneaktiviteter og dermed frasalg af sekundære aktiviteter herunder aktiver, der ikke understøtter koncernens kerneforretning. Det regnskabsmæssige tab har ingen negativ likviditetseffekt i året, men tilvejebringer derimod i 2023 positiv likviditet til selskabet i størrelsesordenen 10 m DKK.

23 Pengestrømsopgørelse - reguleringer

Finansielle indtægter
 Finansielle omkostninger
 Afskrivninger og nedskrivninger
 Resultat af kapitalandele i dattervirksomheder
 Skat af årets resultat

Koncern		Moderselskab	
2022 T.DKK	2021 T.DKK	2022 T.DKK	2021 T.DKK
-4.168	-32	-661	-945
4.102	2.782	1.586	381
39.050	34.193	0	0
0	0	21.028	-4.451
-1.238	3.313	-263	12
37.746	40.256	21.690	-5.003

Noter til årsrapporten

	Koncern		Moderselskab	
	2022 T.DKK	2021 T.DKK	2022 T.DKK	2021 T.DKK
24 Pengestrømsopgørelse - ændring i driftskapital				
Ændring i varebeholdninger	117	819	0	0
Ændring i tilgodehavender fra salg af varer og tjenesteydelser	-58.652	-43.211	0	0
Ændring i øvrige tilgodehavender ekskl. dattervirksomheder	16.425	30.169	-20	0
Ændring i tilgodehavender hos dattervirksomheder	0	1.231	-155.708	29.282
Ændring i gæld til dattervirksomheder	-915	-26	128.551	831
Ændring i gæld til leverandører af varer og tjenesteydelser	43.625	12.774	16	5
Ændring i periodeafgrænsningsposter	-2.376	11.228	0	0
Ændring i anden gæld	-30.775	-23.829	-7.674	7.657
	-32.551	-10.845	-34.835	37.775
25 Likviditetsvirkning af finansielle indtægter				
Finansielle indtægter og lignende	4.168	32	661	945
	4.168	32	661	945
26 Likviditetsvirkning af finansielle omkostninger				
Finansielle omkostninger og lignende	4.102	2.782	1.586	381
	4.102	2.782	1.586	381
27 Likvide beholdninger, netto				
Gæld til pengeinstitutter ved træk på driftskreditter	-50.634	-65.021	-50.634	0
Likvide midler	51.290	168.435	0	0
	656	103.414	-50.634	0